

**PROTOCOL D'ACTUACIÓ EN ELS CASOS
DE VIOLÈNCIA MASCLISTA
A LA DEMARCACIÓ DE GIRONA**

Actualització, 3^a edició

1^a edició, maig de 1998
2^a edició, juny de 2006
3^a edició, gener de 2019

Aquesta actualització ha estat elaborada en el marc dels protocols d'actuació en casos de violència a la demarcació de Girona, i han integrat la Comissió de Treball, Ens locals i Serveis Socials, els departaments d'Educació, Salut, Interior, Treball, Afers Socials i Famílies, Presidència (Institut Català de les Dones), Justícia, Fiscalia, Jutjats, Institut de Medicina Legal i Ciències Forenses de Catalunya, els Col·legis de l'Advocacia de Figueres i Girona i la Subdelegació del Govern a Girona.

© Generalitat de Catalunya

Girona

Maig de 1998 1^a edició

Juny de 2006 2^a edició

Gener 2019 3^a edició

SUMARI

1. INTRODUCCIÓ A LA 3ª EDICIÓ DEL PROTOCOL	4
1.1. INTRODUCCIÓ A LA 2ª EDICIÓ DEL PROTOCOL	6
1.2. INTRODUCCIÓ A LA 1ª EDICIÓ DEL PROTOCOL	9
2. LA VIOLÈNCIA DE GÈNERE, DOMÈSTICA I MASCLISTA	11
2.1. DEFINICIONS	11
2.2. FORMES QUE POT ADOPTAR LA VIOLÈNCIA MASCLISTA	13
3. APROXIMACIÓ A LA PROBLEMÀTICA.....	14
3.1. CONTEXT SOCIAL	14
3.2. CRITERIS GENERALS D'ACTUACIÓ/INTERVENCIÓ	15
4. PLA D'ACTUACIÓ	19
4.1. ENS LOCALS I SERVEIS SOCIALS.....	19
4.2. EDUCACIÓ	22
4.3. SALUT	25
4.4. INTERIOR	27
4.5. TREBALL, AFERS SOCIALS I FAMÍLIES.....	30
4.6. INSTITUT CATALÀ DE LES DONES	32
4.7. JUSTÍCIA	35
4.8. FISCALIA	39
4.9. JUTJATS.....	41
4.10. INSTITUT DE MEDICINA LEGAL I CIÈNCIES FORENSES DE CATALUNYA	43
4.11. COL·LEGIS DE L'ADVOCACIA DE FIGUERES I GIRONA	45
4.12. SUBDELEGACIÓ DEL GOVERN A GIRONA	48
5. SEGUIMENT DEL PROTOCOL	49
6. ANNEXOS	51
6.1. ANNEX DOCUMENTAL.....	51
6.2. ANNEX DEL CIRCUIT	53

1. INTRODUCCIÓ A LA 3ª EDICIÓ DEL PROTOCOL

A Girona, a 23 de gener de 2019, la Comissió Institucional dels protocols d'actuació en casos de violència a la demarcació de Girona, formada per representants de les institucions, organismes i associacions de dones vinculades a l'atenció de les víctimes de violència masclista, ha acordat aprovar l'actualització **Protocol d'actuació en els casos de violència domèstica a la demarcació de Girona** de l'any 1998. Revisió que manté l'objectiu de l'any 1998 de coordinar tots els esforços i posar en comú els mitjans personals i materials per poder lluitar de la manera més eficaç possible contra aquesta xacra social. Alhora que reflecteix els canvis, tant en l'estructura organitzativa del seguiment del Protocol, com en la implementació de nous instruments de coordinació que s'han anat elaborant a partir de la primera revisió realitzada l'any 2006.

La Llei 5/2008, de 24 d'abril, del dret de les dones a erradicar la violència masclista, aprovada pel Parlament de Catalunya, que insta els poders i administracions públiques de Catalunya a desenvolupar les accions necessàries per detectar i identificar situacions de risc o d'existència de violència masclista, posa un èmfasi especial en els "protocols per a una intervenció coordinada contra la violència masclista" com a mecanismes de suport i coordinació de les institucions i dels diversos agents implicats en aquesta matèria.

Són, doncs, els canvis soferts al llarg d'aquests temps, especialment en la jurisdicció i legislació així com en els instruments que se'n desprenen, els que ens requereixen estar en permanent alerta per obtenir la màxima eficàcia i eficiència dels recursos i de la preocupació ètica per a l'atenció a les dones i les joves, adolescents i infants que pateixen aquesta situació.

Actualment a la demarcació de Girona es disposa de cinc protocols:

Protocol d'actuació en casos de violència domèstica (1998, 1ª edició i 2006, 2ª edició).

Protocol per a l'abordatge dels Matrimonis Forçats (desembre 2014).

Protocol d'actuació contra el maltractament a les persones grans (24 de setembre de 2007).

Protocol d'actuacions en abusos sexuals i maltractaments de menors (2ª revisió 2007).

Protocol de prevenció de la mutilació genital femenina (1ª revisió octubre de 2006).

A més del **Mapa de recursos** per a l'atenció de les dones víctimes de violència editat l'any 2005 i del **Manual d'estil periodístic** (2001).

En el transcurs d'aquests anys, des de 1998 fins a l'actualitat, és remarcable la participació i implicació activa de les diferents administracions, institucions, serveis i entitats de dones que han sostingut i sostenen la tasca de coordinació i millora contínua.

Protocol que, més que un procediment administratiu, és fruit de la vinculació real de les persones i la comunitat per incidir en aquesta xacra social, sostenir el patiment i

elaborar estratègies de protecció i recuperació. I probablement aquesta actitud davant la injustícia social és el que manté viu i ferm l'esperit pioner del Protocol de 1998.

1.1. INTRODUCCIÓ A LA 2ª EDICIÓ DEL PROTOCOL

Girona, 22 de juny de 2006

REUNITS

Sra. Pia Bosch Codolà

Delegada del Govern de la Generalitat de Catalunya a Girona

Sr. Fernando Lacaba Sánchez

President de l'Audiència Provincial de Girona

Sr. Josep Ma. Casadevall Barneda

Fiscal en cap de l'Audiència Provincial de Girona

Sr. Ferran Cordon Granados

Director dels Serveis Territorials de Salut a Girona

Sr. Joaquim Bosch Codolà

Director dels Serveis Territorials d'Educació

Sra. Pilar Heras Trilla

Directora dels Serveis Territorials de Benestar i Família a Girona

Sra. Carme Sitjes Bosch

Delegada territorial de Justícia a Girona

Sra. Esperança Permanyer Verdolet

Coordinadora territorial de l'Institut Català de les Dones a Girona

Sr. Joaquim Belenguer Burriel

Cap de la Regió Policial de Girona, Policia de la Generalitat - Mossos d'Esquadra

Sr. Salvador Capdevila Bas

Degà del Col·legi d'Advocats de Girona

Sra. Margarida Ramis Rebassa

Degana del Col·legi d'Advocats de Figueres

Sr. Narcís Bardalet Viñals

Director de l'Institut de Medicina Legal a Girona

Sr. Narcís Genís Reixach

President de la demarcació a Girona del Col·legi de Periodistes

Sr. Santiago Vila Vicente, en representació dels consells comarcals de l'Alt Empordà, el Baix Empordà, la Garrotxa, el Pla de l'Estany, el Ripollès, el Gironès, la Selva, i la Cerdanya, de la demarcació de Girona

Sr. Joan Oloriz Serra, en representació dels serveis socials dels ajuntaments de Girona, Blanes, Salt, Figueres, Olot, i Lloret, de la demarcació de Girona

Sra. Carme Bosch Amblas i Sra. Amparo Ardanuy Fullana, en representació de les associacions de dones de les comarques gironines

Els signants, en nom i representació de les institucions i organismes vinculats a l'atenció de les víctimes de violència domèstica que el 1998 van signar el **Protocol d'actuació en els casos de violència domèstica a la demarcació de Girona** per coordinar tots els esforços i posar en comú els mitjans personals i materials per poder lluitar de la manera més eficaç possible contra aquesta xacra, ens hem constituït en una comissió tècnica per fer-ne el seguiment i l'execució, així com per poder actualitzar-lo i adaptar-lo a la realitat canviant, tant social com legislativa; i això ens ha permès valorar-ne periòdicament l'eficàcia i introduir una nova visió per millorar-lo. Afortunadament des de l'any 1998, en què vàrem començar formalment les tasques de coordinació a les comarques gironines, l'actuació de totes i cadascuna de les administracions davant del problema ha anat encaminada a una direcció comuna i ferma.

Les constants aparicions de nous instruments jurídics i de serveis ens han obligat a una persistent alerta sobre l'eficàcia dels nostres recursos. Ha estat un canvi transcendental el que hem viscut des del 1998 en l'àmbit de la lluita contra la violència sobre les dones. En aquest sentit, podem esmentar les modificacions legislatives més significatives, com ara la Llei Orgànica (LO) 14/1999, la LO 11/2003, la Llei 27/2003 i la darrera LO 1/2004, de mesures de protecció integral contra la violència de gènere (LIVG), i les actuacions del Consell General del Poder Judicial amb la Guia pràctica d'actuacions del mes de març de 2001, el Protocol per a la implantació de l'ordre de protecció per a les víctimes, la creació de l'Observatori sobre la Violència Domèstica i la Guia pràctica de la LIVG de juny de 2005.

Això ens ha obligat a construir nous instruments de coordinació sobre temes que estaven interrelacionats amb aquesta classe de violència. Per aquest motiu, a més de la revisió i redacció de nous protocols, com ara el de mutilació genital femenina o el de violència a menors, i de la redacció del manual d'estil periodístic en casos de violència, que s'han tractat i debatut en una jornada en commemoració dels cinc anys de la signatura del Protocol, la Comissió Tècnica també va creure oportú reflectir en un document els recursos existents a les comarques de Girona per a l'atenció de les dones víctimes de violència. Així, aquest any 2005 es va presentar el **Mapa de recursos per a l'atenció de les dones víctimes de violència**, que ha de servir per detectar mancances i esmenar-les.

També hem de destacar les mesures legals i els recursos aportats per la Generalitat de Catalunya i els esforços en mitjans personals i materials dels ajuntaments i consells comarcals de la nostra demarcació, que han contribuït al fet que l'escenari del problema sigui absolutament diferent al que ens vàrem trobar a l'inici.

Però ara estem davant de nous reptes (dels quals sobresurten la col·laboració, encara més estreta, per a l'aplicació de l'ordre de protecció a les víctimes, l'aparició del problema de la mutilació genital femenina i l'específica situació de les dones immigrants, l'abordatge del tema dels maltractaments a la gent gran fora de l'àmbit estrictament domèstic) que cal afrontar amb valentia i coratge. A més, a Catalunya s'està acabant de perfilar l'avantprojecte de la Llei dels drets de les dones per a

l'erradicació de la violència masclista i el protocol marc d'actuació en casos de violència.

Volem acabar fent un reconeixement explícit a la gran tasca que han desenvolupat les associacions de dones de les comarques gironines al llarg dels anys. A més considerem imprescindible recollir i incorporar les seves aportacions i suggeriments i crítiques a la tasca conjunta d'aquesta comissió i d'aquesta manera les incorporem com a signatàries d'aquest Protocol.

1.2. INTRODUCCIÓ A LA 1ª EDICIÓ DEL PROTOCOL

Girona, 7 de maig de 1998

REUNITS

Sr. Xavier Soy Soler
Delegat del Govern de la Generalitat de Catalunya a Girona

Il·lm. Sr. Miguel Pérez Capella
President de l'Audiència Provincial de Girona

Il·lm. Sr. Carles Ganzenmüller Roig
Fiscal en cap de l'Audiència Provincial de Girona

Sr. Josep M. Padrosa Masias
Delegat Territorial de Sanitat i Seguretat Social a Girona

Sr. Joaquim de Toca de Ciurana
Delegat Territorial de Benestar Social a Girona

Sr. Josep M. Guinart Solà
Delegat Territorial de Justícia a Girona

Sr. Xavier Creus Arolas
Cap de la Regió Policial de Girona, Policia de la Generalitat - Mossos d'Esquadra

Il·lm. Sr. Josep M. Prat Sàbat
Degà del Col·legi d'Advocats de Girona

Il·lma. Sra. Margarida Ramis Rebassa
Degana del Col·legi d'Advocats de Figueres

Sr. Francisco Sanmiguel Valera
En representació dels metges forenses

Els aquí reunits expressen la voluntat i necessitat de coordinar tots els seus esforços i posar en comú tots els seus mitjans personals i materials per poder lluitar de la manera més eficaç possible contra l'existència dels maltractaments en el si de la família, dels quals malauradament hem tingut dramàtics exemples a les comarques gironines, fet que ha obligat, de manera puntual, a revisar a fons l'actuació de totes les institucions i administracions per trobar una manera coordinada de treballar que permeti afrontar amb la màxima eficàcia aquesta problemàtica.

Hem arribat a la conclusió que les causes que expliquen la violència domèstica són diverses i variades i que cal actuar en totes les direccions (sobretot de manera preventiva, però sense oblidar la fase postdelictiva), però que sempre caldrà una bona coordinació entre tots.

A les comarques gironines ja disposem de dues experiències en el terreny de la coordinació institucional (protocols en el cas d'agressions sexuals i en el cas de maltractaments a menors) que ja ens han demostrat, d'una banda, la seva eficàcia i, de l'altra, que som capaços de fer-ho i de fer-ho raonablement bé. Només calia fer, doncs, el mateix en el terreny de la violència domèstica.

Per tant, sense perjudici d'aquelles altres mesures que calgui prendre a qui correspongui en un altre nivell institucional i territorial (com podrien ser campanyes públiques de divulgació i sensibilització del problema i d'informació a les víctimes a partir de l'adolescència en els centres d'ensenyament i en centres culturals, ajuts econòmics immediats i provisionals per a les víctimes i totes aquelles mesures que ajudin a fer assumir a la societat que tothom té el dret a no ser sotmès a cap tracte vexatori o inhumà), hem cregut necessari plasmar per escrit quines han de ser les línies d'actuació, les pautes de conducta, que han de tenir presents tots aquells que, per raó de la seva tasca, es trobin davant d'un problema de violència domèstica. També hem volgut fer propostes concretes que puguin fer realitat —dins l'àmbit de les competències i dels mitjans disponibles— les diferents institucions i administracions que tenen un punt de confluència comú: el de la violència domèstica.

Per la seva banda, el poder judicial a les comarques gironines, representat per la seva màxima instància en la persona del president de l'Audiència Provincial de Girona i també amb el suport de la Junta de Jutges d'Instrucció i Penal de Girona, que va prendre un acord en data 2 de febrer de 1998, en què expressava la seva confiança i voluntat de col·laboració en la creació d'un protocol referit a la violència domèstica, ha volgut expressar el seu suport a la creació d'aquest protocol mitjançant la seva presència en el moment que totes les institucions i administracions l'han signat.

2. LA VIOLÈNCIA DE GÈNERE, DOMÈSTICA I MASCLISTA

2.1. DEFINICIONS

Violència de gènere

La violència perpetrada contra una dona per un home que n'és o n'ha estat el cònjuge o hi ha tingut relacions similars d'afectivitat. Tota la violència de gènere és violència masclista. Correspondria segons la Llei 5/2008 a la violència exercida en l'àmbit de la parella.

Exemples: marit cap a la muller, parella home cap a la parella dona, exparella home cap a l'exparella dona, nuvi cap a la núvia...

Violència domèstica

La violència que els membres d'un grup familiar exerceixen sobre altres membres d'aquest mateix grup. Només aquella violència exercida cap a les dones (majors i menors d'edat) del grup familiar per part dels homes (majors i menors d'edat) constituiria violència masclista. Correspondria segons la Llei 5/2008 a la violència exercida en l'àmbit familiar. Queden fora d'aquest concepte les situacions de violència de gènere.

Exemples: l'avi cap a la neta, el pare cap a la filla, el germà cap a la germana, el fill cap a la mare, el net cap a l'àvia.

Violència masclista

La violència que s'exerceix contra les dones per part dels homes com a manifestació de la discriminació i de la situació de desigualtat en el marc d'un sistema de relacions de poder dels homes sobre les dones.

La Llei 5/2008, del dret de les dones a erradicar la violència masclista, estableix que aquesta violència es pot manifestar en algun dels àmbits següents:

ÀMBIT	DEFINICIÓ
Àmbit de la parella	És la violència perpetrada contra una dona per un home que n'és o ha estat el cònjuge o hi ha tingut relacions similars d'afectivitat.
Àmbit familiar	És la violència exercida contra una dona perpetrada per membres de la mateixa família.
Àmbit laboral	És la violència que es pot produir en el centre de treball i durant la jornada laboral o fora d'aquest entorn si té relació amb la feina i que pot adoptar dues tipologies, assetjament per raó de sexe i assetjament sexual.
Àmbit social o comunitari	Comprèn les agressions sexuals, el tràfic i explotació sexual de dones i nenes, la mutilació genital femenina o el risc de patir-la, els matrimonis forçats, la violència de conflictes armats i la violència contra els drets sexuals i reproductius.

2.2. FORMES QUE POT ADOPTAR LA VIOLÈNCIA MASCLISTA

La violència pot ser exercida, de manera puntual o reiterada, d'alguna de les formes següents:

FORMES EXPLÍCITES	FORMES IMPLÍCITES
<p>Violència física</p> <p>És qualsevol acte, o omisió, amb resultat, o risc de produir una lesió física o un dany.</p>	<p>Violència estructural</p> <p>Es refereix a les barreres intangibles i invisibles que impedeixen l'accés de les dones als drets bàsics. Aquests obstacles, arrelats, es reproduïxen en el teixit social: les diferències de poder, les relacions i les estructures d'aquest poder, generen i legitimen la desigualtat que mantenen a les dones en una posició de subordinació en els centres de treball i de decisió.</p>
<p>Violència psicològica</p> <p>És tota conducta o omisió intencional que produeixi una desvaloració o un patiment per mitjà d'amenaçes, humiliació, vexacions, insults, entre d'altres.</p>	<p>Violència simbòlica</p> <p>Es refereix als mecanismes d'educació i socialització de la cultura patriarcal, pels quals les dones deixen de ser visibles a la història, la cultura, la literatura, la publicitat... mentre que es reproduïxen els rols i estereotips considerats tradicionalment com a femenins; d'aquesta manera es reproduïxen els models i es manté la posició de domini dels homes vers les dones.</p>
<p>Violència sexual i abusos sexuals</p> <p>És qualsevol acte de naturalesa sexual no consentit per les dones amb independència que la persona agressora pugui tenir amb la dona una relació conjugal, de parella, afectiva o de parentiu.</p>	<p>Violència institucional</p> <p>Es manifesta quan les institucions no desenvolupen polítiques d'igualtat d'oportunitats o les desenvolupen de manera insuficient, quan no s'implementen programes de prevenció de la violència, quan es permet la violència o no es protegeixen les dones que la pateixen, etc. En aquest sentit, el fet de desatendre aquestes problemàtiques és un exercici de violència per part de les mateixes institucions.</p>
<p>Violència econòmica</p> <p>És la privació intencionada i no justificada de recursos i la limitació en la disposició dels recursos propis o compartits en l'àmbit familiar o de parella.</p>	

3. APROXIMACIÓ A LA PROBLEMÀTICA

3.1. CONTEXT SOCIAL

A començaments del segle XXI, atendre la violència vers les dones ens ubica en el marc dels drets humans.

Fins fa relativament pocs anys, ha passat de ser un problema privat, naturalitzat i silenciats, a ser considerada una xacra social, emergint com a problemàtica real de les societats democràtiques. Un punt d'inflexió que ha generat canvis en la normativa internacional, europea, i en la legislació de l'Estat espanyol i de la Generalitat de Catalunya; alhora que l'articulació de protocols, prestacions i serveis, que tenen per objecte tant donar resposta al patiment de les dones i els seus fills i filles, com incidir en l'origen multifactorial de les causes que la generen i perpetuen.

La violència masclista és un problema estructural de la nostra societat que emergeix de diferents maneres: en les relacions de parella, en la família, en assetjament sexual i discriminació a l'àmbit laboral, en tràfic i explotació sexual de les dones, en pràctiques tradicionals perjudicials per a la sexualitat i la salut de les dones (mutilació genital femenina), matrimonis forçats... No és la suma de fets singulars aïllats sinó que està inserida en una dinàmica complexa d'estructures, institucions i pràctiques de relació quotidianes.

La dificultat per fer-la visible rau en el fet que està arrelada històricament en el moll de la cultura patriarcal, produint i reproduint la desigualtat entre els homes i les dones a través de l'ordre simbòlic, els processos de socialització i les pràctiques d'organització social. De generació en generació són transmesos mandats i estereotips rígids, totalitzadors i essencialistes -de masculinitat i feminitat- instituint universos de significacions que determinen allò que un home o una dona "ha de ser", alhora que sostenen la creença que qualsevol desviació pot ser sancionada o corregida.

Les transformacions i canvis socials que s'han donat, si bé han incidit en la concepció abstracta i formal de la igualtat entre homes i dones, no han operat amb la mateixa intensitat en les pràctiques i l'organització de les relacions individuals i col·lectives. És a dir, en la trama del sistema i el simbòlic cultural. De fet, el debat i les manifestacions públiques que la mateixa llei està generant són una mostra més d'aquesta realitat. Entre d'altres, la sobredimensió mediàtica de les denúncies falses contraposades a les dades estadístiques que ho desmenteixen, per posar un exemple.

3.2. CRITERIS GENERALS D'ACTUACIÓ/INTERVENCIÓ

Una actuació responsable, eficient, rigorosa i de qualitat requereix el consens de tots els equips dels diversos dispositius que en tenen competències, dels criteris marc d'intervenció. En aquest sentit, els de la xarxa dels dispositius del Protocol de Girona són els següents:

- **Amb relació a la concepció de la violència masclista:**
 - ◆ La violència masclista, que es dona en el si de les relacions interpersonals, és un procés crònic i cíclic que es va intensificant progressivament. La seva gravetat pren moltes formes: des d'insults, humiliacions i vexacions fins a l'assassinat. També s'expressa en actes puntuals: violacions i agressions sexuals, per exemple.
 - ◆ En tant que es tracta d'un problema estructural i multicausal, l'abordatge per erradicar-la ha de ser integral i interdisciplinari, operant, com s'estableix per llei, en diferents nivells: la prevenció, la detecció, l'atenció i la recuperació, a través de la implicació i la vinculació en xarxa de tots els dispositius socials existents: educació, justícia, cossos de seguretat, sanitat, treball, benestar social, cultura, participació ciutadana...
 - ◆ Els i les professionals dels dispositius tenen el deure d'informar clarament i de forma comprensible dels drets, serveis i recursos disponibles, així com de les possibles vies de resolució de la situació de violència masclista, havent escoltat i valorat amb la dona la situació de risc. La denúncia és una de les eines que la llei ha articulat per sortir d'una situació de violència.
 - ◆ Estar en una posició objectiva de víctima no significa sentir-se i viure's com a víctima. Hi ha tants tipus de víctimes com tipus d'agressors. No existeix la "víctima perfecta". Cal partir de la capacitat de les dones per sortir d'una situació de violència, sense menysvalorar-les, oferint una escolta activa i un acompanyament qualificat que sostingui les seves decisions i respecti el seus temps.
- **Amb relació al binomi víctima-agressor:**
 - ◆ Cap factor específic determina l'abús de poder dels homes vers les dones. La violència masclista no respon a trets patològics de l'agressor, i encara menys de la víctima, sinó a diversos factors que s'interrelacionen entre si: factors individuals cognitius, emocionals i conductuals així com factors de risc socioculturals (patriarcat, sexisme, creences i estereotips, la tolerància de la violència en els mitjans de comunicació...).

- **Amb relació a la intervenció dels equips de la xarxa que en tenen competències:**

- ◆ Tota intervenció ha de garantir una valoració del risc i de les estratègies que validen la supervivència de la dona i, si en té, dels infants a càrrec amb les eines, instruments i protocols existents a cada servei per poder determinar els factors i nivells de risc de la violència masclista. Els factors de risc han de ser considerats també en la seva complexitat i segons les diverses situacions de vulnerabilitat.
- ◆ La intervenció està determinada pels prejudicis i els estereotips, i per aquesta raó cal que els i les professionals que en tenen responsabilitats els revisin i en tinguin cura.
- ◆ De conformitat als articles 262 i 544 Ter LECRIM, les entitats o organismes assistencials que tinguin coneixement d'algun fet constitutiu de violència masclista tenen l'obligació de presentar denúncia.

La cooperació i la coordinació entre els equips, atenent les diferents atribucions de competències, són els fonaments que garanteixen una xarxa eficient i de qualitat.

Perquè cap dispositiu, institució o entitat poden resoldre ni sostenir, per ells mateixos, una situació de violència masclista i perquè per erradicar la violència masclista cal incidir en l'estructura transhistòrica del patriarcat.

Eixos d'intervenció i serveis implicats

PREVENCIÓ

Serveis que es coordinen per realitzar prevenció:

- Ajuntaments i consells comarcals de la demarcació de Girona
- Serveis Territorials d'Educació
- Servei Català de la Salut a la Regió Sanitària Girona
- Serveis Territorials del Departament d'Interior
- Serveis Territorials de Treball, Afers Socials i Famílies
- Departament de la Presidència: Institut Català de les Dones (ICD)
- Serveis Territorials d'Empresa i Coneixement
- Serveis Territorials del Departament de Justícia
- Administració de Justícia
- Col·legi de l'Advocacia de Girona i Figueres (ICAG i ICAFI)
- Col·legi de Periodistes
- Associacions de dones
- Subdelegació del Govern de l'Estat espanyol: Unitat de Violència vers la Dona

Accions que es realitzen per a la prevenció:

Informació, divulgació, sensibilització, formació, articulació i participació en tallers, col·loquis, presentacions públiques...

DETECCIÓ I ATENCIÓ

Serveis que treballen en la detecció i atenció de la violència masclista:

- Ajuntaments i consells comarcals: PM, PL, GU, SBAP, SIAD, SIADV
- Serveis Territorials d'Educació: serveis educatius, centres
- Servei Català de la Salut a la Regió Sanitària Girona: Atenció primària (EAP), Salut Mental (CSMA/CSMIJ) CAS, urgències, ASSIR, hospitals
- Serveis Territorials del Departament d'Interior: PG-ME
- Serveis Territorials de Treball, Afers Socials i Famílies: SIE, SAR, SAS, OT, SOC
- Departament de la Presidència: ICD
- Serveis Territorials del Departament de Justícia: OAVD
- Administració de justícia: Fiscalia, jutjats, IMLCF
- Col·legis de l'Advocacia de Girona i Figueres: SOJ
- Subdelegació del Govern a Girona: Unitat de Violència vers la Dona
- Associacions de dones i altres serveis i entitats
- Subdelegació del Govern de l'Estat espanyol: PN i GC

RECUPERACIÓ

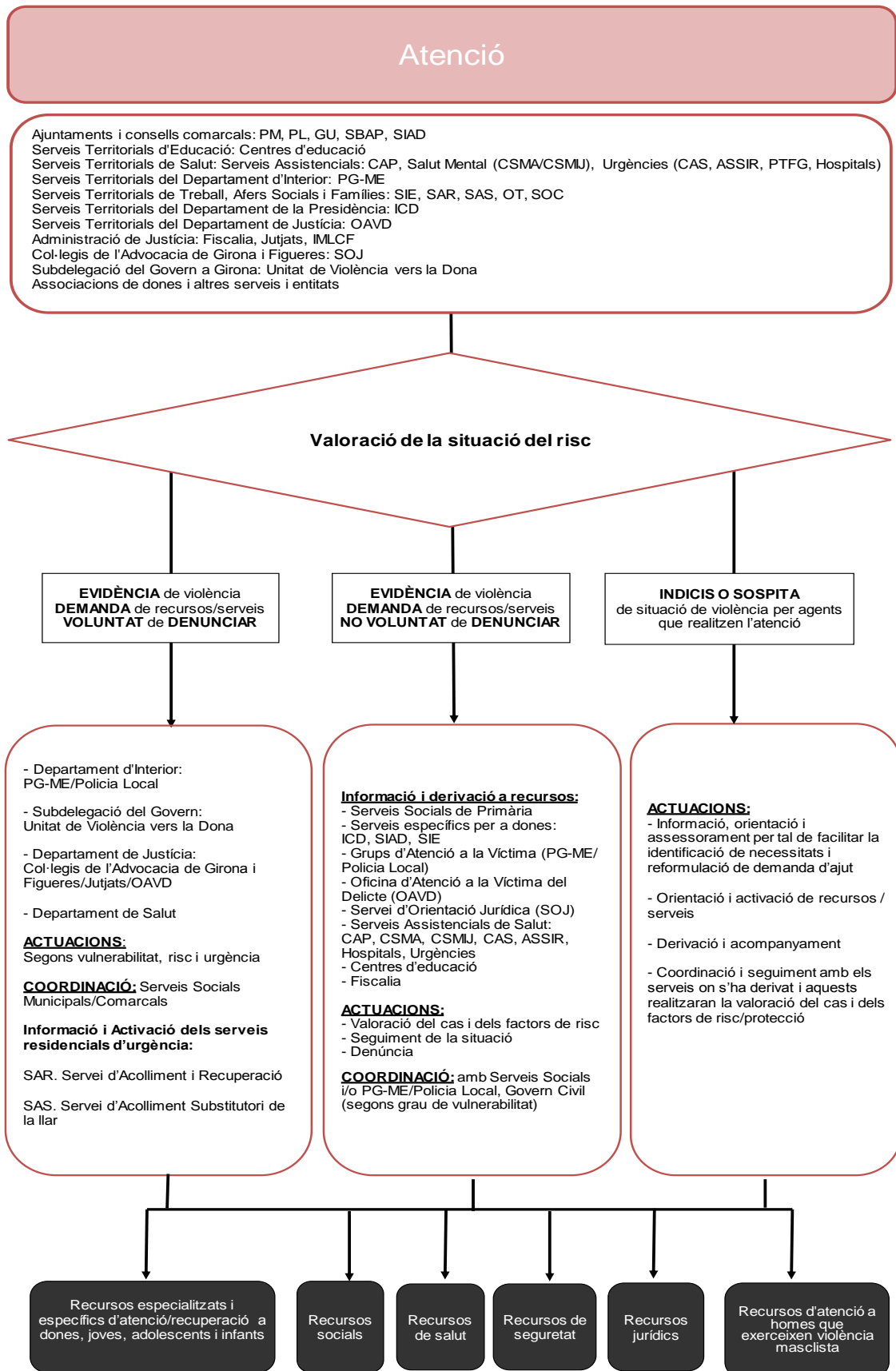
Serveis que treballen en les accions de recuperació de les víctimes de violència masclista:

- SIADV: recursos específics d'atenció i recuperació de la VM d'àmbit municipal o comarcal
- SIE: Servei d'intervenció especialitzada en violència masclista
- SAR: Servei d'acolliment i recuperació
- SAS: Servei d'acolliment substitutori de la llar
- UPTFG: unitat de psicoteràpia familiar i de gènere (recurs especialitzat d'atenció a homes que exerceixen violència)
- OAVD: Oficina Atenció Víctima del Delicte
- Forces i Cossos de Seguretat: PG-ME, Policia Municipal, Guàrdia Urbana, Policia Local
- Recursos de Salut: APS: atenció primària salut i atenció especialitzada (Salut Mental i ASSIR)
- Recursos Socials
- Entitats de dones

REPARACIÓ

Serveis que ofereixen prestacions establertes per llei:

- Serveis Territorials de Treball, Afers Socials i Famílies
- Prestacions: Estat espanyol, Generalitat i Administracions local i comarcal
- Serveis Territorials d'Empresa i Coneixement: SOJ
- Agència de l'Habitatge de Catalunya
- Àmbit judicial: jutjats, Fiscalia, IMLCF
- Servei Català de la Salut: Regió Sanitària Girona
- Serveis Territorials d'Educació



4. PLA D'ACTUACIÓ

4.1. ENS LOCALS I SERVEIS SOCIALS

Els serveis socials són impulsors del reconeixement dels drets individuals. Estan en permanent coordinació amb els agents socials del territori, entitats i serveis que intervenen en aquest àmbit per tal de dur a terme una atenció integral i degudament articulada per a la resolució de les situacions de violència masclista.

Els serveis socials bàsics: Els serveis bàsics d'atenció social (SBAS) estan conformats per un equip pluridisciplinari de professionals i tenen com a objectiu promoure els mecanismes de prevenció i intervenció en persones i famílies o grups socials en general, especialment si es troben en situació de vulnerabilitat, de risc o exclusió social.

El SBAS representa el primer nivell d'atenció social del sistema públic de serveis socials, són els que es troben més a prop dels ciutadans, del seu ambient familiar i social, i estan ubicats a tots els municipis. Són la porta d'accés als serveis socials i orienten, fan tractament i deriven les persones ateses, segons el seu diagnòstic social, als altres serveis de la xarxa i als serveis especialitzats d'atenció a la dona.

Davant la detecció de situacions de violència masclista tenen les funcions següents: prevenció, informació, orientació, tractament, suport personal, tramitació i gestió de recursos socials i seguiment de processos de recuperació personal.

Equips específics dels serveis socials, d'atenció a les dones: Són serveis d'atenció a les dones i als seus fills i filles, que orienten, donen suport i realitzen el tractament psicològic, individual o grupal, per a la seva recuperació i, si escau, s'ofereix l'acompanyament en el seu procés d'inserció sociolaboral. L'accés al servei és a través dels serveis socials bàsics, dels cossos de seguretat, de les àrees bàsiques de salut, de l'Oficina d'Atenció a la Víctima del Delicte, dels serveis educatius, de l'ICD i directament de la mateixa dona.

En les situacions que així ho requereixin, els serveis socials bàsics municipals i comarcals assumeixen el **servei de resposta urgent** per a les dones que es troben en situacions de violència masclista i els seus fills i filles que necessiten una atenció immediata. La seva funció en aquests casos serà:

- Oferiment d'allotjament d'urgència a les dones en situació de violència masclista i els seus fills i filles que necessitin un espai de seguretat i protecció.
- Prestació d'atenció psicològica a les dones i els seus fills i filles fora de l'horari habitual dels serveis.
- Informació i assessorament des del punt de vista jurídic sobre tots aquells aspectes relacionats amb el procés penal i civil derivats de la situació de violència.
- Informació i assessorament sobre els diferents recursos de la xarxa especialitzada i els tràmits que necessiti fer la dona per a la resolució de la situació de crisi.
- Garantia dels acompanyaments necessaris, tant a la dona com als seus fills i filles, mentre es troben en la situació d'urgència.

- Gestió de la sol·licitud, en cas necessari, d'un servei d'acolliment i recuperació per a dones que es troben en situació de violència masclista i els seus fills i filles a càrrec del Departament de Treball, Afers Socials i Famílies.

El Servei d'Informació i Atenció a les Dones (SIAD): És un servei gestionat també pels serveis socials i té per funció assessorar les dones en situacions de violència masclista, orientar-les i procurar-los una primera atenció. Treballa conjuntament amb els serveis socials i altres recursos, públics o privats, que poden donar sortida a les diverses situacions que plantegin les usuàries (laborals, familiars, econòmiques, etc.).

Protocol d'actuació en cas de violència masclista

Intervenció dels serveis socials bàsics dels ens locals

Notícia de maltractament o d'abús masclista

Xarxa de serveis o entitats

Iniciativa pròpia de les dones

Serveis bàsics d'atenció social (SBAS)

Valoració de risc

Situació de violència **amb risc** immediat

Situació de violència **sense risc** immediat

Equips específics de serveis socials

Equips específics de serveis socials

Hospital

SIE

Jutjat

Mossos d'Esquadra / Policia Local

SAR / SAS

SAIA

Fiscalia

Anàlisi de la demanda, recuperació, seguiment, tramitació i derivació a recursos

Fi del procés

LLEGENDA:

Acció possible 

Acció pautada 

4.2. EDUCACIÓ

Les principals activitats de prevenció de la violència masclista que es realitzen des del Departament d'Educació són les que es porten a terme als instituts i a les escoles, que han de preveure en el seu projecte educatiu o projecte de direcció la coeducació i l'educació per la pau i la convivència. Les activitats de foment de la igualtat entre nois i noies i de prevenció de relacions abusives i de qualsevol tipus de violència, s'han d'incloure de forma transversal dins de les programacions de les diferents matèries i de l'acció tutorial.

Pel que fa a la detecció, en els centres educatius podem trobar situacions de violència masclista en tres àmbits diferents:

- a. en els fills i filles de dones víctimes de violència
- b. en les mateixes dones, que es relacionen amb els centres com a mares
- c. en les relacions entre l'alumnat adolescent

a. En els centres educatius, la violència de gènere i la violència domèstica es manifesten primordialment a través de les altres víctimes, els fills i les filles que viuen aquestes situacions.

Quan es tenen sospites o evidències que algun alumne o alumna ha estat objecte de maltractaments a l'àmbit familiar, cal seguir el protocol

<http://xtec.gencat.cat/ca/centres/projeducatiu/convivencia/protocols/maltractament-infantil-adolescent/index.html>

Quan un alumne o alumna manifesta una possible situació de violència contra la seva mare a l'àmbit familiar, es considerarà que hi ha sospita de maltractaments. El centre educatiu demanarà la intervenció del servei social d'atenció primària corresponent, perquè valori la situació i derivi a serveis específics si s'escau, i informarà l'EAP i la inspecció educativa de les actuacions realitzades.

b. Quan aquesta situació és explicada per la mateixa mare al professorat, es procedirà igual que al punt anterior. Si la demanda és urgent, s'orientarà la mare als Mossos d'Esquadra.

Si un professional d'un centre educatiu és testimoni d'un acte de violència masclista o observa lesions en una mare que poden ser degudes a aquesta causa, informarà l'equip directiu perquè contacti amb el referent dels Mossos d'Esquadra i acordin les actuacions a fer.

c. Les relacions entre adolescents poden derivar en alguns casos cap a una situació efectiva de violència masclista que requereixi d'intervenció especialitzada. El tutor o tutora informarà l'equip directiu i contactarà amb l'EAP, l'orientador o orientadora o la comissió social de centre per tal d'establir les actuacions a fer i derivar la noia al servei específic més adequat segons els recursos de la zona.

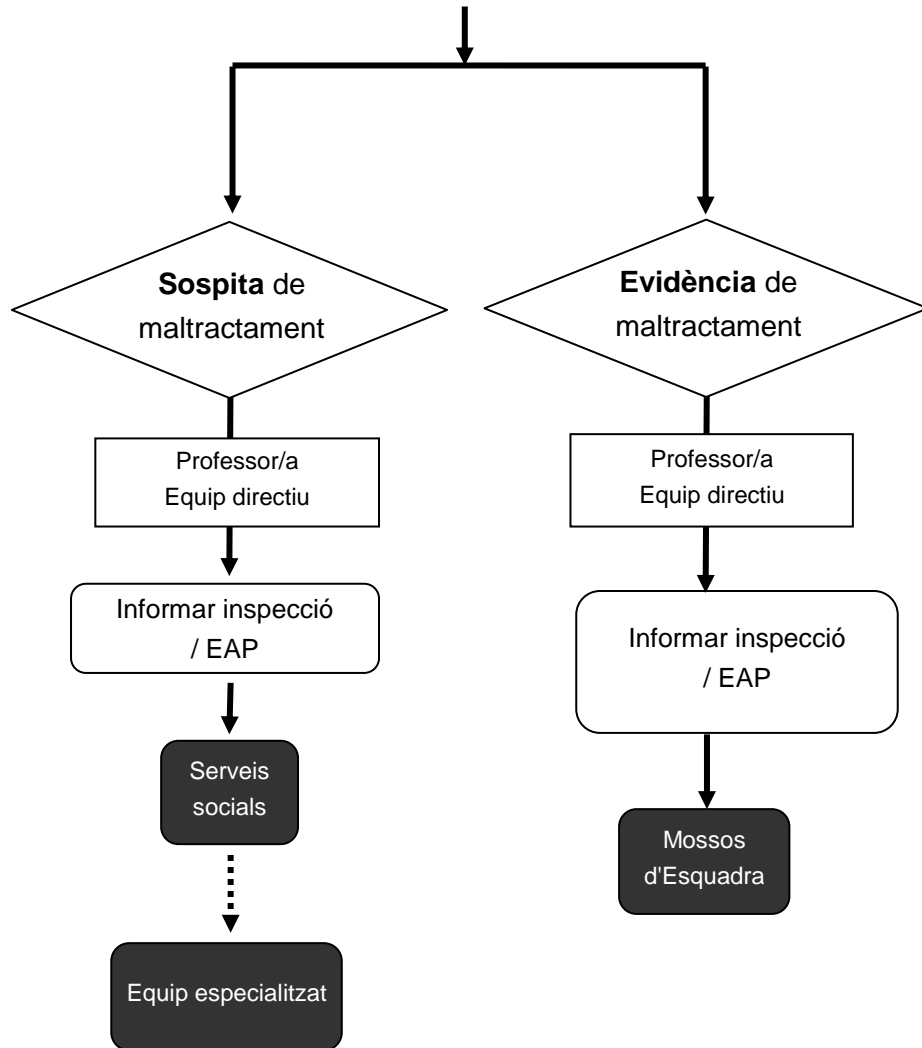
En el cas que es tingui constància que s'ha comès una agressió, es seguirà el protocol de prevenció, detecció, notificació, derivació i coordinació de les situacions de maltractament infantil i adolescent en l'àmbit educatiu.

Les actuacions en els nivells de recuperació i reparació apareixen relacionades a la fitxa adjunta.

Protocol d'actuació en cas de violència masclista

Intervenció des dels Serveis Territorials d'Educació

Centres educatius (dona)



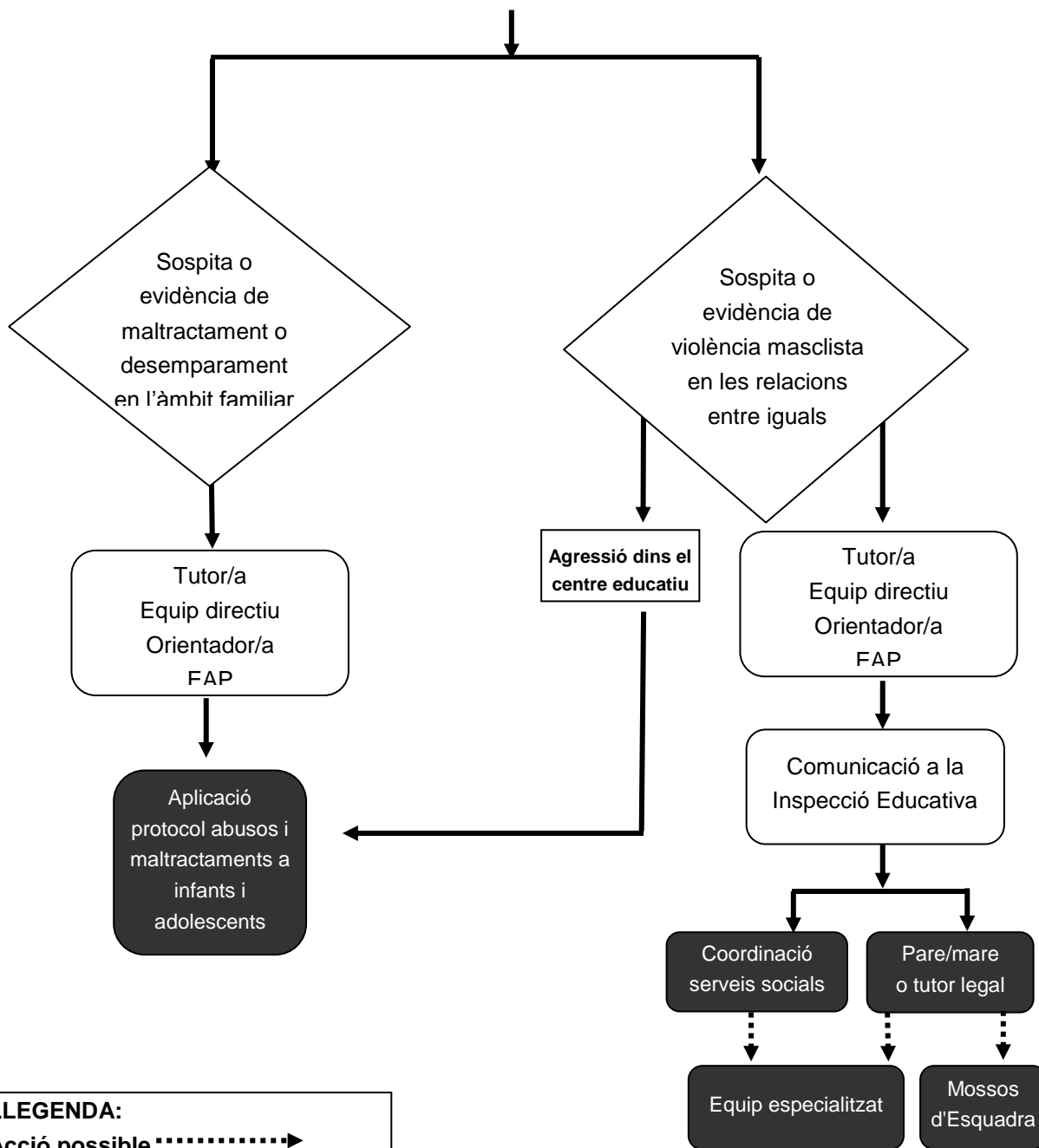
LLEGENDA:

Acció possible▶
Acció pautada —▶

Protocol d'actuació en cas de violència masclista

Intervenció des dels Serveis Territorials d'Educació

Centres educatius (alumnat)



LLEGENDA:
 Acció possible>
 Acció pautada ———>

4.3. SALUT

La violència vers les dones està considerada com un problema de salut rellevant en la política sanitària del Departament de Salut de la Generalitat de Catalunya. L'informe de l'Organització Mundial de la Salut (OMS), d'octubre de 2002, sobre Violència i Salut, evidencia l'important impacte que la violència, i de manera especial els maltractaments per part de les parelles i exparelles, té sobre les dones que la pateixen així com sobre les seves famílies i el seu entorn.

La intervenció dels serveis sanitaris resulta d'importància capital per a la detecció i el diagnòstic de les lesions psicològiques i físiques dels maltractaments. Els professionals sanitaris ocupen un lloc privilegiat per prevenir i detectar precoçment aquelles dones que pateixen violència, ja que sovint són les persones responsables de l'atenció dels problemes de salut derivats d'aquestes situacions. Així mateix, diversos estudis indiquen que amb alta freqüència la dona que pateix maltractaments busca ajuda per part dels i les professionals sanitaris amb una demanda directa o encoberta. Aquests professionals han de vetllar per la seguretat de la dona i fer-ne la valoració dels riscos. Sempre que escaigui cal emetre el comunicat de lesions i posar en coneixement de l'autoritat judicial l'existència de lesions davant de la constatació de violència.

A finals de l'any 2009, la Direcció General de Planificació i Avaluació del Departament de Salut de la Generalitat de Catalunya va editar el Document Marc del Protocol per a l'abordatge de la violència masclista en l'àmbit de la salut a Catalunya (DM) i posteriorment diversos documents operatius per a l'abordatge de maltractaments en dones en situacions específiques com: embarassades, amb drogodependència amb problemes de salut mental, o que han patit violència sexual.

Els principals objectius d'aquest Protocol són:

- Facilitar al conjunt de professionals de la salut unes pautes d'actuació per a la prevenció, la detecció, l'atenció i la recuperació de les dones que han patit o pateixen violència i a les que es troben en risc de patir-la, així com pautes d'actuació amb fills i filles o persones dependents que puguin conviure amb la dona i són testimonis i víctimes de la violència.
- Crear i establir les bases, els mecanismes i els circuits per dur a terme una actuació correcta en casos de violència masclista.
- Unificar criteris de les institucions i els àmbits sanitaris implicats en l'atenció a les dones que han patit o pateixen violència o que estan en risc de patir-ne, així com fills i filles o persones dependents que puguin conviure amb la dona i són testimonis i víctimes, per tal d'actuar de manera conjunta i coordinada, tenint en compte el respecte necessari a l'autonomia personal.

El DM estableix les principals accions per a la prevenció, pautes per a la detecció i els circuits d'atenció a les dones en els serveis sanitaris i les possibles derivacions.

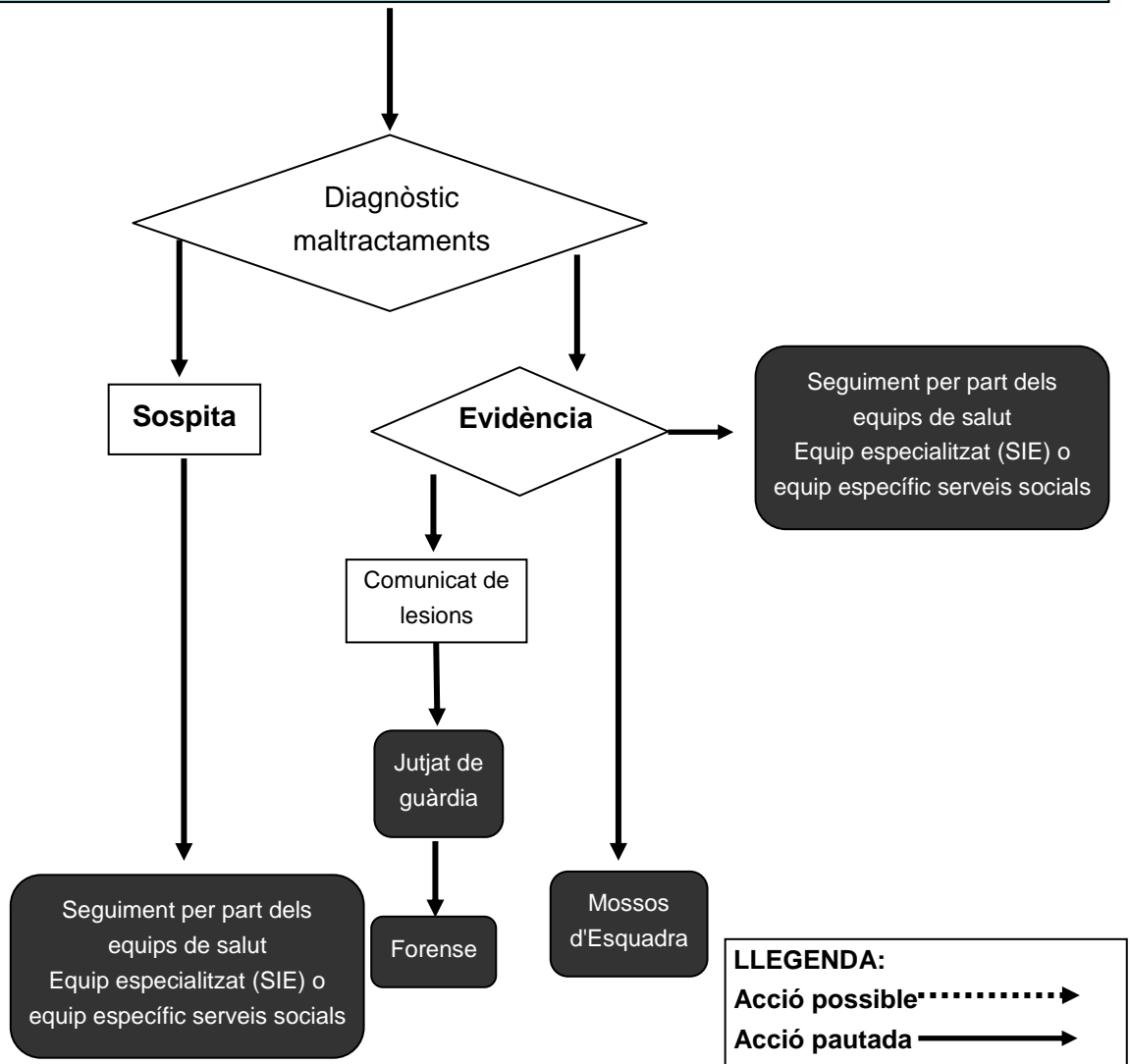
Aquest és l'enllaç del document de referència del Departament de Salut: Protocol per a l'abordatge de la violència masclista en l'àmbit de la salut a Catalunya

http://salutweb.gencat.cat/web/.content/_ambits-actuacio/Linies-dactuacio/Serveis-sanitaris/Altres-models-anteriors-datencio-sanitaria/Abordatge-de-la-violencia-masclista/abordatge.pdf

Protocol d'actuació en cas de violència masclista

Intervenció des dels serveis sanitaris

Urgències, Atenció Primària de Salut (CAP) i hospitals



4.4. INTERIOR

Descripció del servei

La Policia de la Generalitat - Mossos d'Esquadra (PG-ME) focalitza les seves actuacions de manera transversal, amb víctimes de violència masclista, domèstica i altres víctimes vulnerables, des de les vessants de la prevenció, la detecció, l'atenció, el seguiment i la protecció d'aquestes víctimes.

Les actuacions policials comprenen tant el treball preventiu, orientat a aquestes víctimes, com totes aquelles accions dutes a terme des del moment en què es té notícia que una persona pot ser o és víctima de violència masclista o domèstica, fins al moment en què es finalitza el seguiment del seu cas per absència de risc.

Actuacions policials

La PG-ME **realitzarà** les actuacions policials següents:

1. Preservar la integritat física de la víctima i acompanyar-la a un centre sanitari o gestionar l'assistència sanitària, quan sigui necessari.
2. Els grups d'atenció a la víctima (**GAV**) són les unitats de la PG-ME amb formació especialitzada per realitzar atenció i seguiment a víctimes de violència masclista, domèstica i altres víctimes vulnerables. Realitzen atenció, informació i assessorament a les víctimes sobre els drets i les accions que poden emprendre i sobre els organismes on poden acudir per exercir aquests drets. Els funcionaris de la PG-ME adscrits als GAV estan en contacte amb els diversos professionals del territori que intervenen en l'abordatge del fenomen de la violència masclista i domèstica establint protocols d'actuació i fluxos de comunicació per coordinar les intervencions d'una forma integral. Una altra de les tasques que assumeixen els GAV és el contacte amb les víctimes i el seguiment dels casos de manera individualitzada per garantir la seva seguretat i el compliment de mesures que l'autoritat judicial hagi pogut determinar.
3. L'Oficina d'Atenció al Ciutadà (**OAC**) és el servei de la PG-ME instal·lat en cada una de les seves comissaries i que té com a funció principal recollir totes les denúncies d'àmbit penal presentades per la ciutadania. En qualsevol cas, les denúncies relacionades amb els àmbits de la violència masclista, domèstica i altres víctimes vulnerables sempre es deriven posteriorment al GAV de referència per al seu assessorament, derivació a altres serveis, si escau, i seguiment individualitzat.
4. Si la víctima no desitja denunciar els fets es posaran en coneixement de l'autoritat judicial competent d'ofici, i s'informarà a la víctima d'aquest fet i del procediment a seguir en aquests casos.
5. Quan la víctima estigui en condicions de denunciar els fets, se la informarà dels seus drets i del dret a sol·licitar assistència jurídica especialitzada i gratuïta de forma immediata o bé designar un/a advocat/ada de la seva elecció. Si ho sol·licita, s'ha de requerir la presència de l'advocat/ada de torn d'ofici perquè l'assisteixi en la seu policial i/o judicial (del torn específic de violència domèstica / de gènere, si en el partit judicial se'n disposa). Finalment s'informarà del dret a sol·licitar una ordre de

protecció d'acord amb l'article 62 de la Llei orgànica 1/2004, de 28 de desembre, de mesures de protecció integral contra la violència de gènere i l'article 544ter de LECr, apartat 1 i 2 que regulen tant la petició com el tràmit de la mateixa, o altres mesures de protecció.

6. En cas que la víctima sigui estrangera no comunitària en situació administrativa irregular a Espanya, caldrà informar-la dels drets que l'assisteixen d'acord amb la Llei orgànica 4/2000, d'11 de gener, sobre drets i llibertats dels estrangers a Espanya i la seva integració social.

7. La PG-ME acompanyarà, si cal, la dona i llurs fills i filles al lloc d'acolliment d'urgència de referència, sempre que aquesta no disposi de cap altre domicili que pugui garantir la seva seguretat.

8. En tots els casos les víctimes seran informades dels altres serveis i recursos assistencials que disposa per adreçar-s'hi.

9. La PG-ME informarà a la víctima de les mesures d'autoprotecció que pot adoptar, valorant l'existència o no de mesures de protecció i el moment en què es produeix l'episodi de violència.

1. Entrades i desencadenants en l'atenció a les víctimes de la violència masclista

Les entrades i desencadenants del procés d'atenció a les víctimes de la violència masclista poden tenir lloc a través de les vies següents:

- Atenció telefònica / avís (112 - comissaria)
- In fraganti (actuació policial d'ofici)
- Denúncia de la mateixa víctima
- Comunicació d'una informació
- Requeriments judicials / Fiscalia

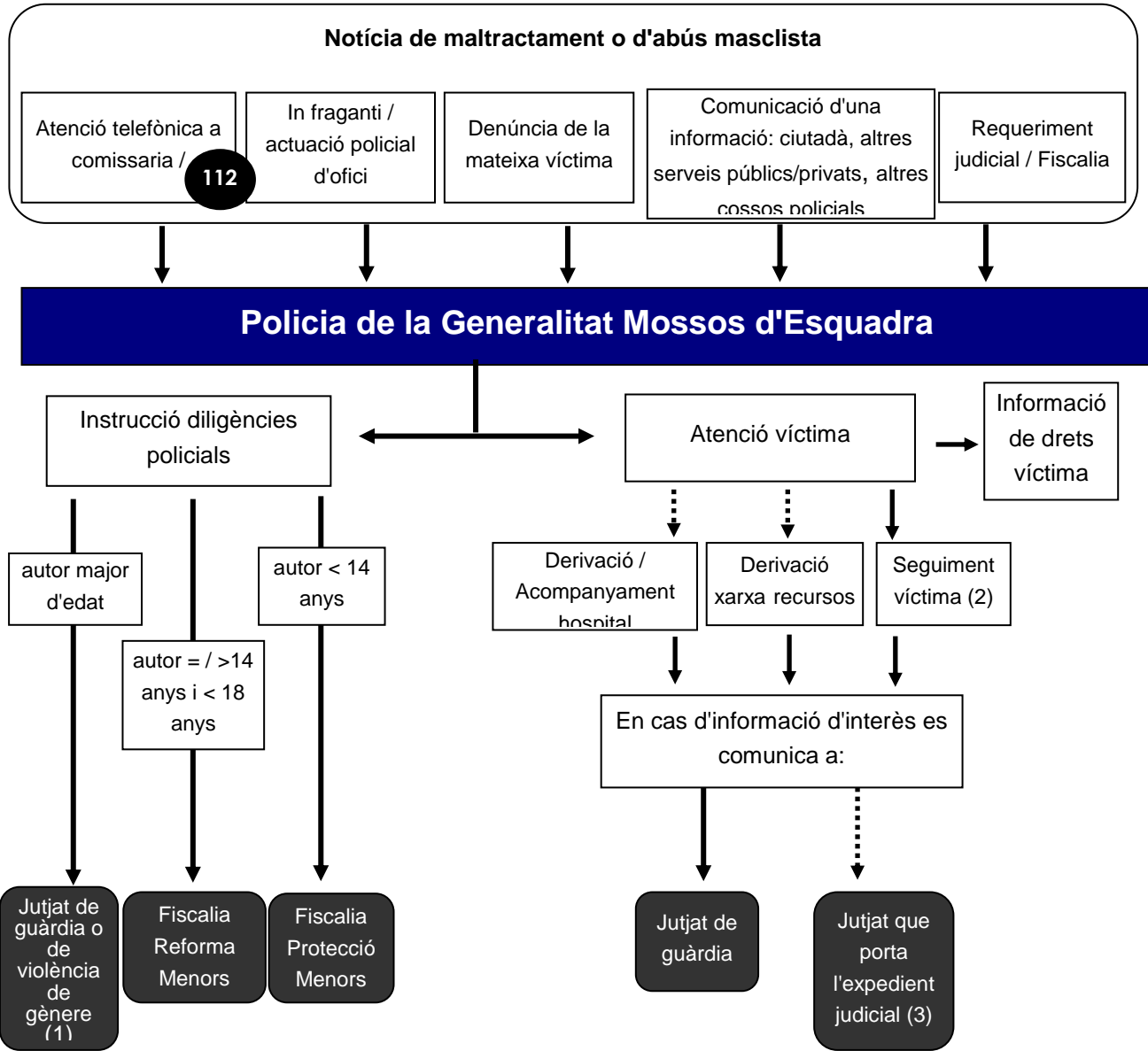
2. Seguiment i atenció per part del Grup d'Atenció a la Víctima (GAV)

Independentment de la via d'entrada de la notícia de maltractament, el GAV s'encarregarà de fer el seguiment de la víctima seguint els procediments policials pautats.

Aquests procediments tenen com a objectiu regular el seguiment i la protecció de les víctimes de violència masclista i alhora assignar les mesures de seguiment i protecció adequades a cada situació, de forma homogènia, eficaç i eficient.

Protocol d'actuació en cas de violència masclista

Intervenció dels Mossos d'Esquadra



4.5. TREBALL, AFERS SOCIALS I FAMÍLIES

Xarxa de serveis

Des del Departament de Treball, Afers Socials i Famílies s'elaboren i desenvolupen models d'intervenció integral, mitjançant una xarxa de serveis, que té per objectiu donar respostes adequades, àgils, properes i coordinades a les necessitats i els processos de les dones que pateixen o han patit situacions de violència masclista, i també als seus fills i filles. Alhora els equips de la xarxa de serveis tenen la responsabilitat de fer prevenció i sensibilització atenent el caràcter estructural i simbòlic de la violència masclista articulant estratègies per a la seva eradicació.

Els recursos, serveis i equips especialitzats de què es disposa en la demarcació de Girona són els següents:

SIE. Servei d'intervenció especialitzada en violència masclista. És un servei públic gratuït que ofereix atenció integral per atendre i acompanyar el procés de recuperació a les dones que han patit o pateixen situacions de violència, i també als seus fills i filles. Així mateix, els dits serveis han d'incidir en la prevenció, la sensibilització i la implicació comunitària per tal que la seva inadmissibilitat sigui cada vegada més una realitat. No es demana cap mena de requisit per ser atesa per un equip especialitzat.

SAR. Serveis d'acolliment i recuperació Serveis especialitzats, residencials i temporals, que ofereixen acolliment i atenció integral per possibilitar el procés de recuperació i reparació a les dones i els seus fills i filles, que requereixen un espai de protecció (popularment es coneixen com a "cases d'acollida").

SAS. Serveis d'acolliment substitutori de la llar. Serveis temporals que actuen com a substitució de la llar per facilitar la plena integració sociolaboral de les dones.

STPT. Serveis tècnics de punt de trobada. Serveis destinats a atendre i prevenir, en lloc neutral i transitori, en presència de personal qualificat, la problemàtica que sorgeix en els processos de conflictivitat familiar i, en concret, en el compliment del règim de visites dels fills i filles establert per als supòsits de separació o divorci dels progenitors o per als supòsits d'exercici de la tutela per part de l'Administració pública, amb la finalitat d'assegurar la protecció de menors d'edat.

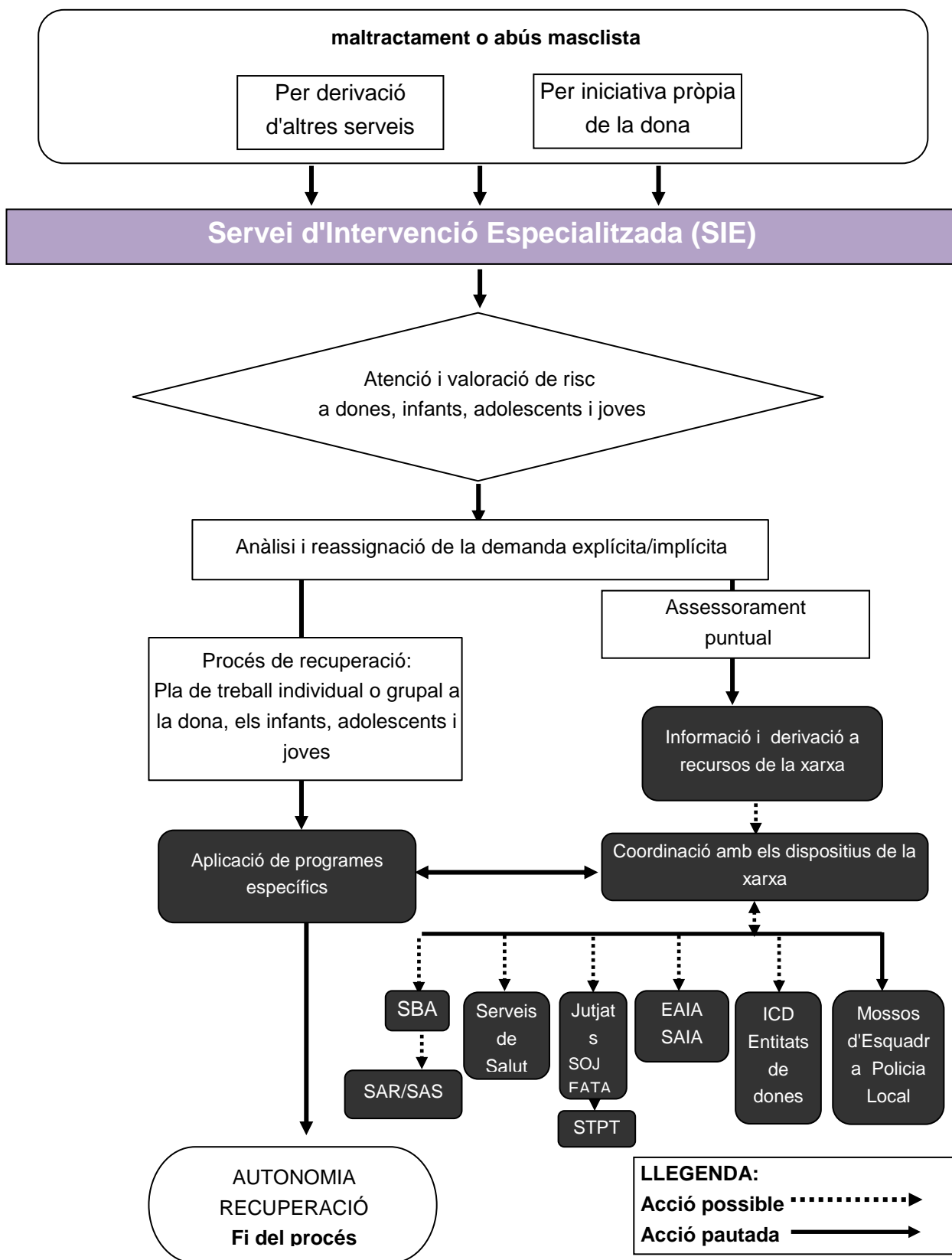
L'accés està regulat per sentència judicial.

Hi ha un SPTP a Girona i un altre a Figueres.

Recordatori: per accedir als serveis residencials del Departament NO cal haver interposat denúncia. Cal que els serveis socials bàsics del municipi o comarca realitzi un informe social (està procedimentat).

Protocol d'actuació en cas de violència masclista

Intervenció del Servei d'Intervenció Especialitzada (SIE)



4.6. INSTITUT CATALÀ DE LES DONES

Les dones de Catalunya disposen de diversos serveis d'informació i atenció, que funcionen coordinadament arreu del territori. L'**oficina d'informació** de l'Institut Català de les Dones a Girona i els **serveis d'informació i atenció a les dones (SIAD)** de la demarcació de Girona, de titularitat municipal o comarcal, informen sobre qualsevol matèria, com ara salut, treball, habitatge, serveis i recursos per a les dones, prestant especial atenció a les dones que pateixen o han patit un procés de violència. En aquestes situacions, s'ofereix a la dona tota la informació necessària sobre els recursos existents que poden atendre la seva situació i, amb una primera atenció psicològica, es deriva al SIE.

L'Institut Català de les Dones ofereix un **servei d'atenció psicològica, presencial i gratuït**, per orientar, assessorar les dones que ho necessitin i, de manera especial, les que passen per situacions de violència. Aquest servei s'ofereix com a resposta puntual i d'orientació cap a d'altres recursos, si és necessari.

L'Institut Català de les Dones ofereix a les dones un servei **d'assessorament jurídic, presencial i gratuït**, que assessora i orienta sobre assumptes jurídics d'interès per a les dones, principalment sobre temes de separacions, custòdies d'infants, incompliments de pensions i règims de visites, agressions sexuals i violència contra les dones.

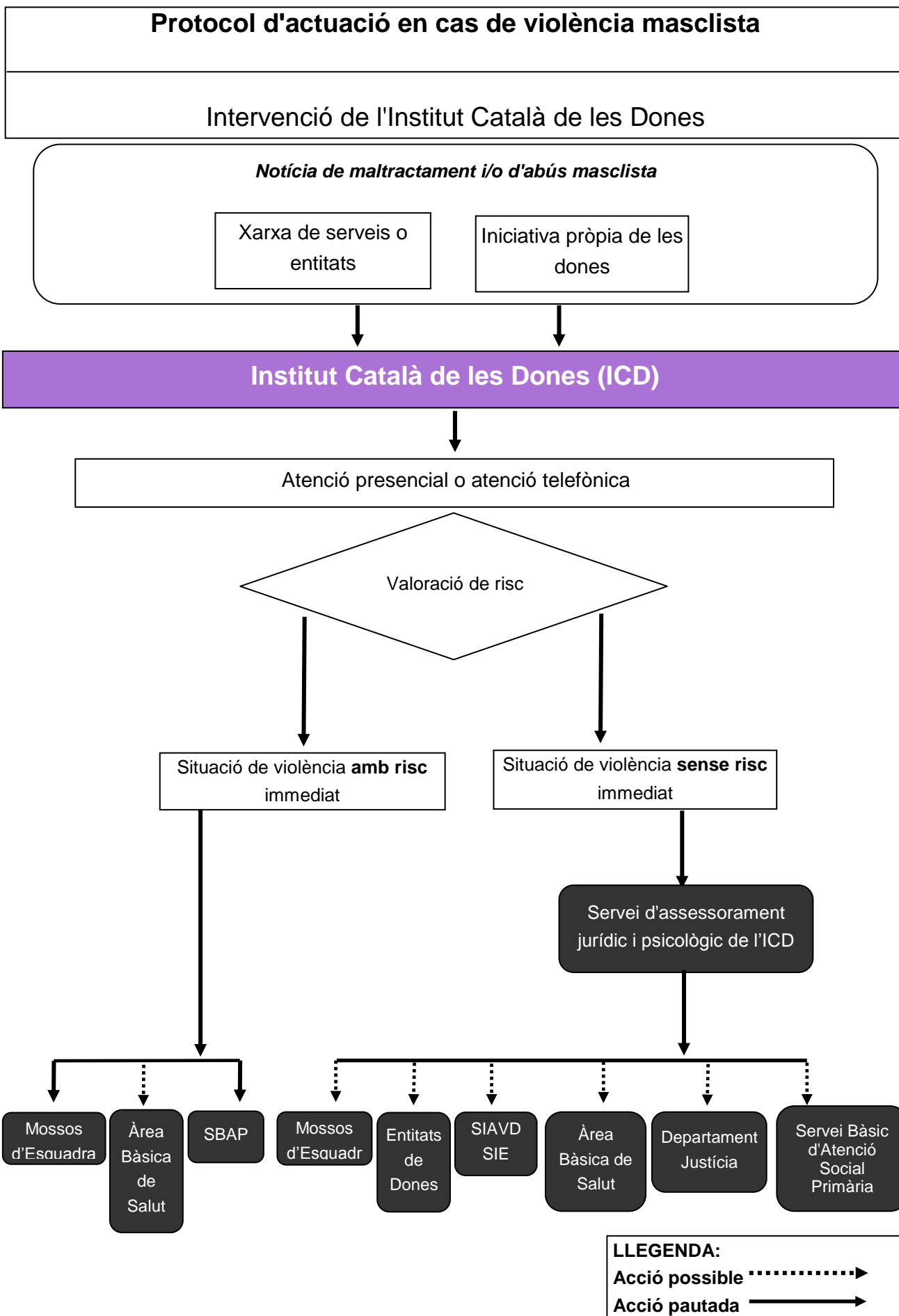
L'Institut Català de les Dones també compta amb una **línia telefònica d'atenció a les dones en situació de violència**. El servei d'atenció permanent del **900900120** contra la violència masclista és un servei gratuït i confidencial i funciona tots els dies de l'any durant les 24 hores del dia. S'hi pot accedir per telèfon i correu electrònic i atén demandes relacionades amb qualsevol forma de violència contra les dones:

- Peticions d'informació de dones que viuen situacions de violència.
- Peticions d'informació sobre els recursos existents a Catalunya en matèria d'assistència a la violència contra les dones.
- Sol·licituds d'assessorament sobre possibles actuacions a realitzar davant una situació de violència contra les dones, procedents de particulars o professionals.
- Activació del Servei d'Intervenció en crisis greus en l'àmbit de la violència masclista (24 h / 365 dies a l'any), procedent de qualsevol ajuntament o consell comarcal, amb el consentiment previ de la dona agredida o del seu entorn familiar.

Disposa de professionals, advocades i psicòlogues, que poden contactar amb serveis d'emergència, si és necessari. Les persones que accedeixin al servei poden expressar-se en 124 llengües, entre les quals hi ha el català, el castellà, l'anglès, el francès, l'alemany, l'italià, el rus, l'àrab, el romanès, el croat i el xinès.

L'Institut Català de les Dones disposa d'un **servei d'intervenció en crisis greus en l'àmbit de la violència masclista**. En casos de crisis greus o extremes generades en l'àmbit de la violència masclista, cal oferir a la mateixa dona i al seu entorn més immediat, especialment fills i filles, un recolzament ràpid i eficaç per tal de d'evitar un

dany psicològic irrecuperable. A la vegada, la comunitat on s'ha produït la crisi també queda afectada per l'impacte de la situació de violència i això és especialment greu si el resultat és de mort i si ha tingut lloc en petits nuclis urbans on el grau de coneixença i de relació entre les persones és més evident. Amb la voluntat de garantir una atenció immediata i especialitzada a les persones directament afectades per un acte greu de violència masclista i facilitar, així mateix, el treball comunitari de prevenció d'aquest problema, l'Institut Català de les Dones posa a disposició de tots els ens locals de Catalunya aquest servei, el qual hauria de ser activat, a través de la línia 900900120, de forma complementària a les actuacions iniciades pels recursos més propers.



4.7. JUSTÍCIA

L'Equip d'Assessorament Tècnic Penal (EATP)

Aquest equip, integrat per psicòlegs i treballadors socials, depèn dels Serveis Territorials de Justícia, actua d'ofici a petició de la Fiscalia, dels jutjats d'instrucció, dels jutjats penals i de les audiències provincials. Aquests poden sol·licitar-li informes pericials o documentals sobre les persones investigades, sobre les víctimes i sobre els testimonis.

Quan la petició judicial se centra en les **víctimes**, el jutge pot sol·licitar a l'EATP dos tipus d'intervenció:

1. El **suport a l'exploració judicial** de l'infant o adolescent o persones d'especial vulnerabilitat, que han estat víctimes o testimonis d'uns fets delictius, generalment relacionats amb la violència domèstica, violència de gènere i en casos d'abusos o d'agressions sexuals.
2. Un **informe pericial** sobre la situació sociofamiliar, o sobre credibilitat del seu testimoni, així com les possibles seqüeles psicològiques que pugui patir arran dels suposats fets. Aquests pericials es poden realitzar tant amb relació a menors d'edat penal com en persones adultes.

En el primer cas, la petició judicial sol coincidir amb la fase d'instrucció del cas. El suport a l'exploració judicial el realitzen professionals especialitzats de l'àmbit de la psicologia i del treball social, els quals auxiliem al jutge a l'hora de prendre's declaració. Els tècnics exploren directament l'infant sota la supervisió i direcció del jutge instructor, normalment acompanyat pel fiscal i les parts personades a la causa. L'exploració es porta a terme en un espai especialment condicionat i es fan servir els mitjans audiovisuals que permeten l'enregistrament de la prova. Si aquesta gravació s'ha portat a terme amb les condicions legals exigides, podrà ser utilitzada com a prova preconstituïda.

En el segon cas, l'informe pot incloure l'anàlisi del testimoni, l'estudi de la seva personalitat, de les relacions familiars així com de les seqüeles psicològiques que puguin haver patit arran dels suposats fets. En aquest informe també s'hi fa constar la valoració de la capacitat per testificar davant la instància judicial així com la necessitat d'aplicar en aquests actes mesures de protecció visual entre la víctima i la persona acusada.

Quan es té coneixement que la víctima o testimoni ha estat objecte d'altres intervencions professionals, es porta a terme la coordinació prèvia amb els equips que hi han intervingut. Si a partir de la intervenció duta a terme per part dels pèrits es valora que la persona requereix informació i assessorament fora de l'àmbit pericial, se la deriva a l'Oficina d'Atenció a la Víctima del Delicte.

Amb relació a les persones encausades, els jutges també poden sol·licitar a aquest equip un estudi sobre les capacitats cognitives i volitives, per tenir-ho en compte en fase de judici, si se li han d'aplicar atenuants o eximents. En fase d'execució d'una pena de presó, i en determinats casos, el jutge també pot sol·licitar assessorament en relació a quina mesura penal alternativa a la presó podria complir.

La metodologia i les actuacions dels professionals s'inspira, entre d'altres, en els principis de mínima intervenció i de treball en xarxa per evitar exploracions innecessàries. A la vegada, es vetlla per minimitzar l'efecte negatiu que pot tenir per a les víctimes i per a la seva família, especialment si es tracta d'infants i/o adolescents, el pas per la instància judicial, i així evitar els efectes d'una victimització secundària.

Oficina d'Atenció a la Víctima del Delicte i Servei d'Acompanyament a la Víctima del Delicte en seu judicial

L'Oficina d'Atenció a la Víctima del Delicte (OAVD), dels Serveis Territorials de Justícia, és un servei gratuït format per professionals especialitzats de l'àmbit de la psicologia, del treball social i de l'educació especialitzada, que ofereix suport emocional i orientació a les persones que es consideren víctimes de qualsevol tipus de delicte abans, durant i després del procés penal. Les víctimes poden accedir per iniciativa pròpia, derivades d'altres serveis o a través de la instància judicial. L'atenció que s'ofereix és presencial i telefònica.

Els objectius generals de l'oficina són per una banda, facilitar la connexió entre la víctima i els recursos de tipus legal, econòmic i social que té al seu abast i per l'altra, gestionar les actuacions pròpies com a punt de coordinació de les ordres de protecció per víctimes de violència domèstica i de gènere¹ i totes les que li corresponen d'acord amb la Llei 4/2015, de 27 d'abril, de l'Estatut de la Víctima del Delicte (LEVD).

Amb relació a les dones víctimes de violència domèstica i de gènere, i a diferència de les víctimes que s'adrecen voluntàriament al servei que no són víctimes d'aquests tipus de fets, l'entrada en vigor de la Llei orgànica 27/2003 del 31 de juliol, reguladora de les Ordres de Protecció dels delictes de violència domèstica obliga a les OAVD a informar a aquestes víctimes del contingut i vigència de les penes i els canvis en la situació processal de la persona investigada o penada durant tot el procediment, i també activar els mecanismes de protecció social.

En seu judicial, el Departament de Justícia ha posat a disposició de les víctimes de violència de gènere un servei especialitzat d'atenció presencial (SAVD) quan aquestes van a declarar a un jutjat de violència sobre la dona.

Quan s'intervé amb infants o adolescents, sempre es porta a terme amb el consentiment dels seus pares, tutors/es o representants legals².

Per a totes les víctimes en general, correspon a aquesta oficina:

- Informar-les i assessorar-les en relació al seu paper en el procés judicial i als seus drets des d'abans d'interposar la denúncia fins a la resolució judicial, tal com estableix la llei de l'Estatut de la Víctima.
 - ❖ Sobre el dret a l'assistència jurídica gratuïta i el torn d'ofici.
 - ❖ Sobre els ajuts econòmics als que es pot tenir dret per haver patit determinats delictes.

¹ Per Resolució JUI/3338/2003 de 30 d'octubre de 2003

² Veieu protocol de coordinació contra els abusos sexuals i altres maltractaments a infants i adolescents a la demarcació de Girona

http://administraciojusticia.gencat.cat/web/.content/documents/arxius/protocol_ab_sex_menors.pdf

- ❖ Sobre com accedir als serveis especialitzats i als cossos de seguretat per facilitar el seu procés de recuperació i la seva protecció.
- Oferir-los suport i contenció emocional en situació de crisi, especialment quan es troben en seu judicial.
- Acompanyar-les en els actes judicials per tal de fer-los costat en les dependències judicials i en el moment de la declaració, especialment en els casos de víctimes més vulnerables.
- Sol·licitar la utilització dels mitjans materials necessaris per evitar la confrontació visual entre la víctima i la persona encausada durant els actes judicials, compareixences i judicis, quan es constata una especial necessitat.

En funció del nivell de risc i de les necessitats de les víctimes, s'establirà un pla de treball amb elles i, si s'escau, se les orientarà als serveis més adients. Si es detecta l'evidència d'un possible maltractament i la víctima no l'ha denunciat, se l'orientarà a denunciar-ho i, si no està disposada a fer-ho, es posarà en coneixement del cos dels Mossos d'Esquadra i del jutjat de guàrdia.

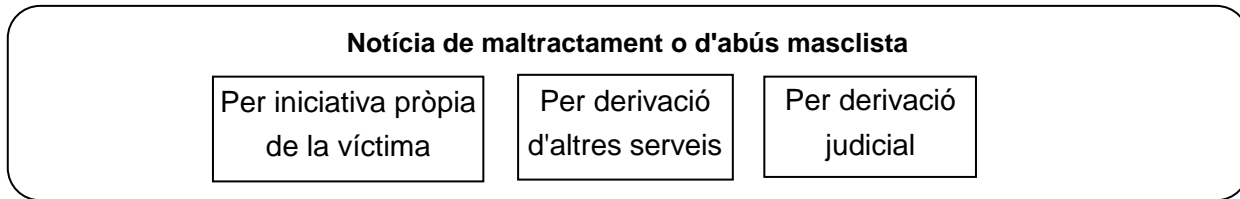
Pel que fa a les víctimes que tenen ordres de protecció vigents i que la persona penada està complint una pena o una mesura penal alternativa, l'OAVD té establerts uns protocols de coordinació amb els centres penitenciaris i amb els equips que executen les mesures penals alternatives a partir dels quals s'estableixen els mecanismes per assegurar a les víctimes la informació dels canvis de la situació de la persona penada, com ara sortides programades del centre penitenciar, canvis de grau, etc. Quan es detecta un risc per a la víctima, en coordinació amb els cossos de seguretat i els operadors socials implicats, s'activen actuacions per tal de facilitar la seva protecció.

En els casos de víctimes amb ordres de protecció vigents de l'àmbit de la violència domèstica i de gènere que resideixen a Catalunya, els agressors de les quals estan complint la pena de presó en un centre penitenciar fora de Catalunya, s'estableix coordinació amb la Unitat de Violència envers la Dona a Girona, de la Subdelegació del Govern.

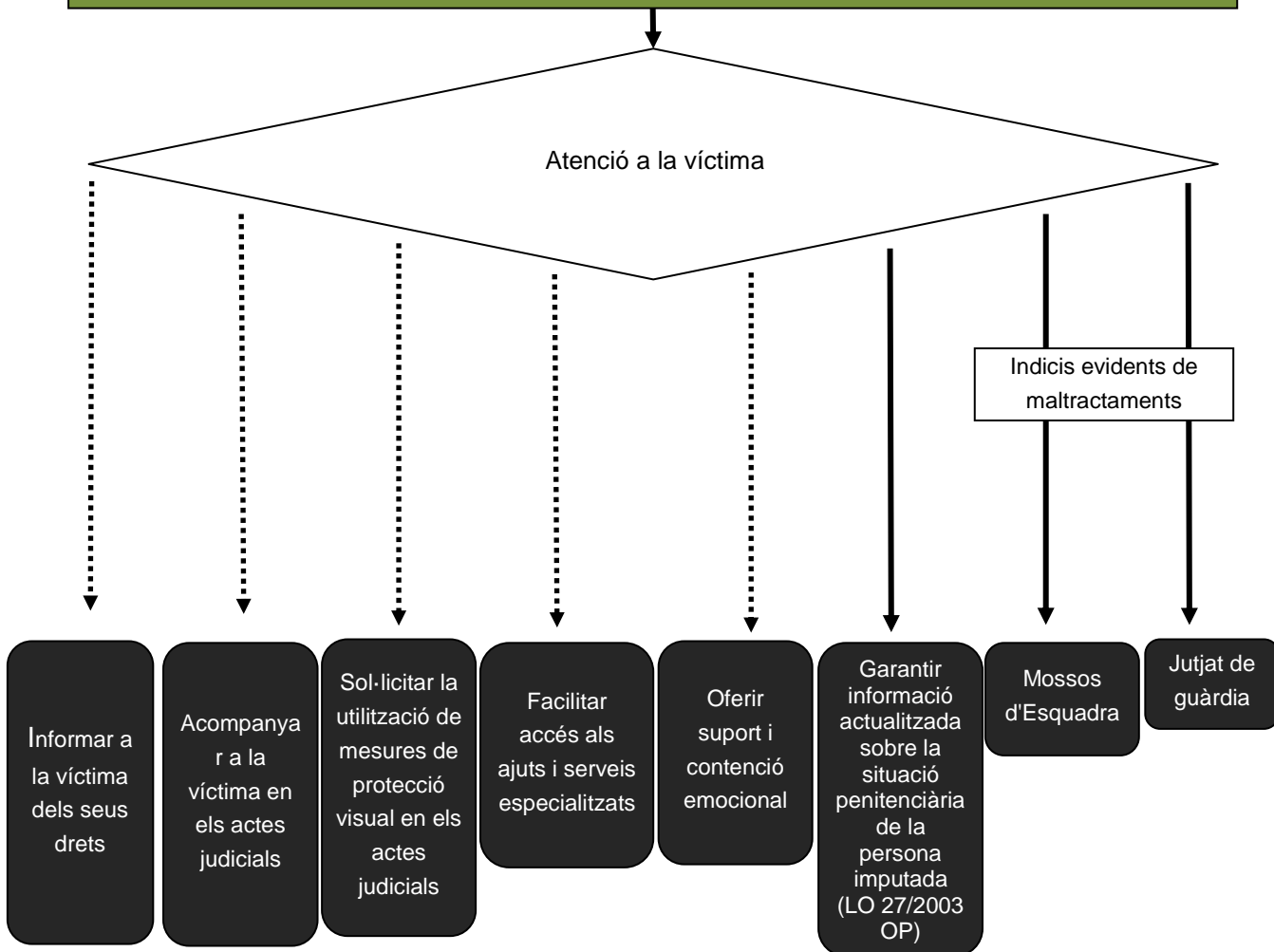
L'OAVD té un àmbit d'actuació supracomarcal i pot atendre les víctimes de tots els partits judicials de la demarcació de Girona. Realitza atenció els matins de dilluns a divendres i tardes amb hores concertades. Les seves dependències estan ubicades al Palau de Justícia de Girona. Les víctimes també poden contactar amb l'OAVD:

- Al telèfon gratuït 900121884 (de dilluns a divendres de 8 a 22 hores)
- Via mail: infovictimesdelicte.justicia@gencat.cat

Protocol d'actuació en cas de violència domèstica masclista
Intervenció de l'Oficina d'Atenció a la Víctima del Delicte (OAVD)



Oficina d'Atenció a la Víctima del Delicte i Servei d'Acompanyament a la Víctima en seu judicial



LLEGENDA:
 Acció possible→
 Acció pautada ———→

4.8. FISCALIA

El Ministeri Fiscal, d'acord amb el que disposa la CE i el seu Estatut Orgànic (Llei 50/1981, de 30 de desembre), "té com a missió promoure l'acció de la justícia en defensa de la legalitat, dels drets dels ciutadans i de l'interès públic tutelat per la Llei, d'ofici o a petició dels interessats", a més ha de "vetllar per la protecció processal de les víctimes" i actuar en defensa dels menors, incapaços i persones desvalgudes, i "exerceix les seves funcions per mitjà d'òrgans propis, de conformitat amb els principis d'unitat d'actuació i dependència jeràrquica i subjectant-se, en tot cas, als de legalitat i imparcialitat".

Entre els instruments que tenen com a fi enfortir i garantir el marc penal i processal de protecció, la LIVG va crear la figura del fiscal contra la violència sobre la dona com a delegat del fiscal general de l'Estat, i en les fiscalies territorials va crear igualment les seccions contra la violència sobre la dona, que tenen intervenció en les matèries i procediments penals i civils dels quals coneguin els jutjats de violència sobre la dona. A la demarcació de Girona aquesta Secció està formada per la fiscal delegada de la Fiscalia Provincial de Girona que la coordina, els fiscals dels diferents partits judicials que tenen entre les seves funcions atendre al servei de guàrdia les diligències urgents i mesures de protecció amb relació a la violència sobre la dona i els que estan adscrits als jutjats de violència sobre la dona. També en forma part el personal auxiliar, i des de la Secció es porta un registre dels procediments que se segueixen relacionats amb la violència de gènere.

Quan la comunicació de sospita o evidència de violència de gènere arriba directament a la Fiscalia el Ministeri Fiscal, de conformitat al que disposen els articles 773.2 LECRIM i 5 EOMF, pot incoar diligències d'investigació si no hi ha ja incoat un procediment judicial pels mateixos fets.

En els supòsits de violència de gènere i domèstica, el Ministeri Fiscal està legitimat per demanar les mesures judicials de protecció quan constati la comissió d'un delictes contra la vida, integritat física o moral, llibertat sexual, llibertat o seguretat contra alguna de les persones a les quals es refereix l'article 173.2 del Codi penal i l'existència d'una situació objectiva de risc per a la víctima. A més, en tots els casos intervé en la compareixença judicial que convoca el jutge de violència contra la dona o el jutge de guàrdia per establir mesures de protecció, demanant les mesures cautelars penals adients per protegir la víctima o víctimes. Quan hi hagi fills menors o incapaços, vetllarà sempre pel seu interès, i pot instar mesures per a la seva protecció en l'àmbit civil.

Una vegada s'ha incoat una causa penal per delictes de violència de gènere o domèstica, el fiscal intervé de manera activa durant tota la tramitació de la causa proposant aquelles proves que considera adients per acreditar el fet denunciat. Quan a la causa hi ha prova suficient presenta l'escrit d'acusació que demana les penes i responsabilitats civils corresponents derivades del delictes a favor de les víctimes, estiguin o no representades, i intervé en l'acte del judici oral i posteriors recursos fins que sigui dictada una sentència ferma.

En l'execució de les sentències, el Ministeri Fiscal vetlla especialment pel compliment de les penes imposades, entre d'elles les de prohibició d'apropament i comunicació a la dona víctima del delictes, i pel pagament de les indemnitzacions civils, sol·licitant totes les mesures possibles perquè puguin ser satisfetes o perseguint els delictes que s'han pogut cometre per burlar-les.

4.9. JUTJATS

Fase d'intervenció judicial: violència de gènere i violència domèstica (per a més detall vegeu l'annex jurídic)

A partir de l'entrada en vigor de la Llei orgànica 1/2004, integral de protecció contra la violència de gènere (LIVG, en l'annex), s'ha de distingir el procediment judicial en els casos de **violència de gènere (VG)** del procediment en la resta de casos de **violència domèstica (VD)**.

També a partir de la Llei integral, distingirem entre delictes de VG i delictes de VD. Els assumptes de violència de gènere els coneixeran els jutjats de violència contra la dona (JVD); i els assumptes de violència domèstica, els jutjats de primera instància i instrucció, com abans de la Llei integral.

La gran novetat d'aquesta Llei integral va ser la creació dels JVD. Vegem quan actuen.

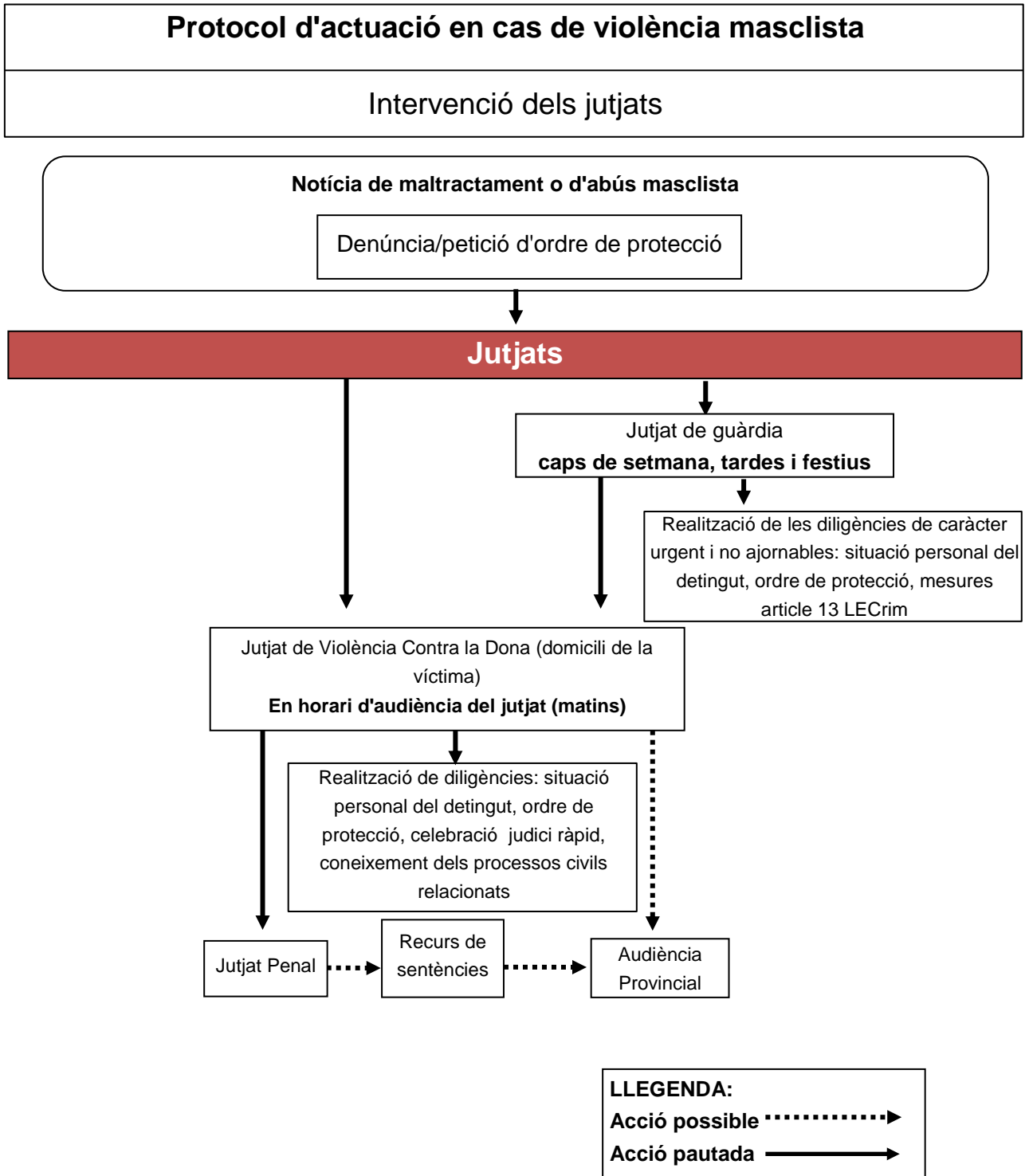
Intervenció judicial en casos de violència de gènere: els jutjats de violència sobre la dona

Els **jutjats de violència sobre la dona** són òrgans judicials especialitzats que assumeixen tant competències penals com civils en l'àmbit de la violència de gènere (no de la violència domèstica).

En cada partit judicial existeix un òrgan judicial que assumeix les competències pròpies dels jutjats de violència sobre la dona. A les comarques gironines, segons l'acord del ple del CGPJ de 27 d'abril de 2005, assumeixen amb caràcter exclusiu el coneixement de les matèries de violència contra la dona:

Partit judicial de Girona:	Jutjat de Violència sobre les dones Av. Ramon Folch, 4-6, tel. 972 181 719
Partit judicial de Figueres:	Jutjat de Primera Instància i Instrucció núm. 7 C. Arnera, s/n, tel. 972 943 517
Partit judicial de Blanes:	Jutjat de Primera Instància i Instrucció núm. 5 C. Ter, 51, tel. 972 944 197
Partit judicial de la Bisbal d'Empordà:	Jutjat de Primera Instància i Instrucció núm. 4 C. Teatre Vell, 2, tel. 972 946 240
Partit judicial de Sant Feliu de Guíxols:	Jutjat de Primera Instància i Instrucció núm. 3 C. Antoni Campmany, 15-21, tel. 972 949 004
Partit judicial Santa Coloma de Farners:	Jutjat de Primera Instància i Instrucció núm. 2 Ctra. Sant Hilari, s/n, tel. 972 843 502
Partit judicial d'Olot:	Jutjat de Primera Instància i Instrucció núm. 1 C. Can Joanetes, 6, tel. 972 276 222
Partit judicial de Ripoll:	Jutjat de Primera Instància i Instrucció Únic Pg. d'Honorat Vilamanyà, 6, tel. 972 700 099
Partit judicial de Puigcerdà:	Jutjat de Primera Instància i Instrucció Únic Rda. Maragall, 42, tel. 972 884 500

El jutjat de Girona té competència exclusiva en matèria de violència de gènere a diferència de la resta de jutjats que, a més de la competència en temes de violència de gènere, tenen encomanades altres competències (civils i penals) que la junta de jutges de cada partit judicial ha decidit i que el Tribunal Superior de Justícia de Catalunya ha ratificat.



4.10. INSTITUT DE MEDICINA LEGAL I CIÈNCIES FORENSES DE CATALUNYA

L'actuació del metge forense s'ha d'adaptar a la sol·licitud realitzada en el procediment penal obert. Aquesta resposta depèn únicament i exclusivament de la sol·licitud de l'informe pericial efectuat pel jutge o magistrat que té coneixement del cas o pel Ministeri Fiscal.

En cada partit judicial existeixen un o més forenses que assumeixen aquestes competències específiques derivades dels jutjats de violència contra la dona. A Girona capital, igualment amb el jutjat que té competència exclusiva en matèria de violència de gènere.

L'actuació del metge forense es desenvolupa en diversos àmbits:

VALORACIÓ DE LA VÍCTIMA

Els jutges, magistrats o fiscals poden sol·licitar a l'Institut de Medicina Legal i Ciències Forenses la valoració física o psíquica de la víctima.

Valoració del dany físic i psíquic. Inclou la descripció de les lesions, la localització, les característiques, les formes i els mecanismes de producció d'aquestes lesions. La valoració inclou tot tipus de danys corporals, des dels més lleus fins a la violència sexual i la mort.

L'actuació del metge forense davant del dany físic no es limita únicament a l'avaluació del dany corporal, sinó també a la valoració del mecanisme de producció de les lesions i a la compatibilitat o incompatibilitat amb altres mecanismes de producció. En cas que en el moment de la valoració de les lesions aquestes no estiguin curades, el metge forense en farà el seguiment per poder establir el moment en què es troben estabilitzades. En la seva valoració determinarà els dies que ha necessitat la víctima per a la curació o l'estabilització de les lesions, diferenciant entre dies d'hospitalització, dies improductius i no improductius per a les tasques habituals. El metge forense també valorarà el tipus de tractament efectuat i n'informarà a l'òrgan judicial per tal que aquest en faci una valoració jurídica.

En aquest tipus de violència física habitualment hi ha una curació total de les lesions, però poden quedar-ne seqüeles que hauran de ser minuciosament descrites i valorades.

En cas de violència extrema amb resultat de mort, el Servei de Patologia de l'IMLCF realitzarà l'autòpsia judicial a sol·licitud de l'autoritat judicial.

El metge forense responsable de l'autòpsia informarà sobre l'etiologia medicolegal de la mort, causa, temps transcorregut des de la defunció, valoració de les lesions, descripció de les armes utilitzades, posicions entre la víctima i l'agressor i qualsevol altra qüestió que pugui ser d'interès per a la instrucció del procediment.

El maltractament psicològic també haurà de ser valorat pel metge forense a petició del jutjat. En aquesta tasca hi ha col·laboració, si així se sol·licita, amb altres professionals de l'Administració de justícia per tal d'elaborar un informe tècnic integral.

VALORACIÓ DE L'AGRESSOR

Els jutges, magistrats o fiscals poden sol·licitar a l'Institut de Medicina Legal i Ciències Forenses la valoració psíquica o física de l'agressor.

La valoració psíquica/psiquiàtrica pot versar sobre les bases psicobiològiques de la imputabilitat. El forense haurà de determinar si pot existir un estat mental patològic o abús de substàncies tòxiques a fi que el jutge disposi d'aquesta informació per si fos el cas l'aplicació d'una mesura atenuant o eximent de la responsabilitat penal.

El metge forense també pot intervenir en fase d'execució d'una pena de presó si se sol·licita un informe pericial sobre l'agressor, per si fos d'aplicació alguna mesura penal alternativa a la presó.

La valoració física tractarà de determinar l'existència de lesions, si fos el cas.

4.11. COL·LEGIS DE L'ADVOCACIA DE FIGUERES I GIRONA

I. Assistència lletrada especialitzada a les víctimes de violència de gènere

Les víctimes de violència de gènere tenen dret a rebre una assistència jurídica especialitzada en tots els procediments que es derivin de forma directa o indirecta de la situació de violència i sota una única direcció lletrada, d'acord amb el que preveu l'article 20 de la Llei orgànica 1/2004, de 28 de desembre, sobre mesures de protecció integral contra la violència de gènere (LIGV), i la Llei 5/2008 de la Generalitat de Catalunya, del 24 d'abril, del dret de les dones a erradicar la violència masclista.

Altrament, segons allò que estableix la Llei 4/2015, de 27 d'abril, de l'Estatut de la Victima del Delicte, tota víctima podrà designar qualsevol persona de la seva confiança que l'acompanyi a les diligències i davant les autoritats, sense perjudici de la intervenció de l'advocat/da quan procedeixi. També tindrà dret a ser informada en tot moment de forma senzilla i accessible (sobre mesures de recolzament, exercici del dret a denunciar, protecció i assessorament jurídic, defensa jurídica, indemnitzacions, etc.).

De conformitat amb el que s'estableix a l'article 8 de l'Estatut de la Victima del Delicte, la víctima té dret a un període de reflexió, per la qual cosa els/les advocats/des i procuradors/res no podran dirigir-se a les víctimes directes o indirectes de catàstrofes, calamitats públiques o altres successos amb elevat nombre de víctimes, per oferir els seus serveis professionals fins passats 45 dies des del fet, excepte que s'hagi sol·licitat expressament per part de la víctima.

A més, d'acord amb el que preveu el Reial decret llei 3/2013, de 22 de febrer, pel qual es modifica la Llei d'assistència jurídica gratuïta, la víctima de violència de gènere té dret a l'assistència jurídica gratuïta amb independència de la seva capacitat econòmica. Aquest dret es mantindrà des que la víctima hagi interposat la denúncia o s'iniciï el procediment penal fins que finalitzi aquest procediment penal, o quan després de finalitzar-se aquest procediment es dicti sentència condemnatòria. El benefici de justícia gratuïta es perdrà en el cas que es dicti una sentència absolutòria i aquesta esdevingui ferma, sense l'obligació de retornar el cost de les prestacions rebudes gratuïtament fins a aquell moment.

Els Col·legis de l'Advocacia de Girona i Figueres disposen d'un **sistema de torns de guàrdia d'advocades i advocats** que estan disponibles els 365 dies de l'any en tots els partits judicials existents a les comarques gironines, concretament a: Girona, Santa Coloma de Farners, Sant Feliu de Guíxols, la Bisbal d'Empordà, Blanes, Olot, Ripoll, Puigcerdà i Figueres. Per tant, les víctimes de violència de gènere tenen dret i se'ls ha d'informar que poden estar assistides d'un/una advocat/da especialitzat/da en aquesta matèria per tal que les assessori i defensi des d'un inici, és a dir, des del mateix moment en què la víctima es persona a la comissaria o el jutjat amb la finalitat d'interposar denúncia contra l'agressor. No obstant això, la representació legal en aquell procediment únicament es portarà a terme quan el professional assisteix a la víctima en la denúncia.

Així doncs, es fa indispensable que l'autoritat policial o judicial que atén a la víctima de violència de gènere i que la informa dels seus drets com a tal, des d'un inici li traslladi la importància de sol·licitar la presència d'un/a advocat/da del torn de guàrdia per tal que l'assessori i l'assisteixi des del moment previ a la interposició de la denúncia que donarà lloc a la incoació del procediment penal corresponent.

L'autoritat policial o judicial haurà de requerir d'immediat a l'advocat/da que per torn correspongui a fi que comparegui a les dependències policials o judicials per assessorar, assistir i defensar a la víctima en la tutela dels seus drets i interessos. Aquest/a advocat/da, sota el criteri d'unitat de defensa, es farà càrrec de la defensa dels seus drets en el procediment penal i civil, i processos administratius que es derivin de la situació de violència denunciada sense necessitat de demanar designes derivades. Per tant, l'advocat/da assumirà la direcció jurídica del procediment penal que s'iniciï amb relació als delictes que s'imputin a l'agressor i del procediment civil de separació o divorci de la parella i mesures relacionades amb els fills menors.

Consegüentment, l'advocat/da podrà sol·licitar les mesures de protecció que poden derivar-se de la sol·licitud de l'ordre de protecció esmentada a l'article 544 ter LECR, és a dir, les mesures cautelars penals o civils, en aquest últim cas relacionades amb la regulació provisional de la seva situació familiar o de parella que siguin necessàries amb relació a la guarda i custòdia dels fills i filles, a la pensió d'aliments dels fills i les filles, a l'ús del domicili familiar, etc.

Paral·lelament al sistema de torns de guàrdia d'advocats/des d'ofici especialitzats/des en l'assistència a víctimes de violència de gènere, també existeix el **sistema de designes**, en virtut del qual el Col·legi de l'Advocacia corresponent pot posar a disposició de les víctimes de violència de gènere que han optat per no interposar denúncia penal, però que volen tramitar la separació o el divorci, un/una advocat/da que es faci càrrec de la seva defensa en aquest procediment civil de separació o divorci que es pugui derivar de la situació de maltractament. Generalment aquestes designes es fan de forma **immediata** atesa l'especial urgència del cas i tenint present que el procediment penal no s'ha incoat en cap cas.

En aquests casos, si la víctima posteriorment decideix interposar una denúncia penal, l'advocat/da que s'hagi designat també haurà d'assumir la defensa de la víctima del procediment penal, sota el criteri d'unitat de defensa.

Aquests/es advocats/des es designen en virtut de les llistes que periòdicament confeccionen els Col·legis de l'Advocacia i es té en compte el criteri de proximitat geogràfica al domicili on es trobi aquesta víctima, i l'han d'atendre dins el termini de les 24 hores següents a la seva designació.

En aquest darrer supòsit relatiu al sistema de designes immediates, la víctima haurà de tramitar la sol·licitud d'assistència jurídica gratuïta a fi d'obtenir el reconeixement d'aquest dret, en cas contrari aniran a càrrec de la sol·licitant els honoraris causats en l'exercici professional d'assessorament i defensa dels seus drets i interessos, i de la seva representació processal.

En qualsevol cas, tota víctima serà informada sense retards innecessaris de la data, hora i lloc del judici, així com del contingut de l'acusació dirigida contra l'infractor, i se li notificaran, sense necessitat que la víctima ho sol·liciti, excepte que aquesta manifesti el seu desig de no rebre-les, les resolucions a les quals fa referència l'article 7 del l'Estatut de la Víctima del Delicte, per exemple: la resolució per la qual s'acorda no iniciar el procediment penal; la sentència que posa fi al procediment; les resolucions que acordin la presó o la posterior posada en llibertat de l'infractor, o la seva possible fuga d'aquest; les resolucions que acordin l'adopció de les mesures cautelars personals o la modificació d'aquestes; les que suposin un risc per la seguretat de la víctima, entre d'altres. I si la víctima estigués personada formalment en el procediment, les resolucions seran notificades al seu procurador i comunicades a la víctima. Altrament, se li facilitarà qualsevol informació relativa a la situació en què es troba el procediment, excepte que pogués perjudicar el correcte desenvolupament de la causa.

II. Assistència lletrada a les víctimes de violència masclista que no es consideri violència de gènere

Les víctimes de violència masclista que no sigui considerada violència de gènere ni domèstica, com ara la víctima d'agressions o abusos sexuals, o assetjament sexual en l'àmbit laboral, tindran la possibilitat de sol·licitar davant del Col·legi de l'Advocacia corresponent un/una advocat/da que les defensi i assisteixi en el procediment penal corresponent una vegada hagin interposat denúncia i s'hagi iniciat el corresponent procediment penal, i sempre hauran de tramitar prèviament la sol·licitud d'assistència jurídica gratuïta per tal de valorar si en poden ser beneficiàries.

En aquests casos, únicament es realitzen designes immediates quan la sol·licitud d'advocat/da ve a través del jutjat que tramita el procediment penal i es motiva la sol·licitud.

En cas que es tracti d'una violència masclista exercida en l'àmbit laboral, i la víctima vulgui iniciar actuacions en l'àmbit laboral, podrà sol·licitar que se li designi un/una advocat/da que la defensi en el procediment laboral corresponent, sense necessitat que posteriorment tramiti l'assistència jurídica gratuïta, ja que tots els treballadors assalariats hi tenen dret.

III. Serveis d'orientació jurídica

El Servei d'Orientació Jurídica (SOJ) és un servei públic i gratuït d'atenció jurídica personalitzada que s'ofereix des dels Col·legis de l'Advocacia de Girona i Figueres, a través d'advocats/des que atenen a les persones que necessiten una primera orientació jurídica no especialitzada.

Actualment, existeixen SOJ als partits judicials de Girona, Blanes, Figueres i també a diferents ajuntaments que han subscrit acords en aquest sentit com són Sant Feliu de Guíxols i Olot. Des d'aquest Servei s'ha d'orientar, informar i gestionar la designació provisional immediata d'advocat/da a la víctima que ho sol·liciti, a fi d'iniciar les accions necessàries per a la tutela dels seus drets i interessos.

4.12. SUBDELEGACIÓ DEL GOVERN A GIRONA

La Unitat de Violència envers la Dona de la Subdelegació del Govern a Girona forma part de la Xarxa Nacional d'Unitats de Coordinació i Violència sobre la Dona, que es va crear l'any 2006. Aquestes unitats estan integrades dins les subdelegacions i delegacions del Govern i depenen funcionalment de la Delegació del Govern per a la Violència de Gènere, dins la Secretaria d'Estat de Serveis Socials i Igualtat, del Ministeri de Sanitat, Serveis Socials i Igualtat.

El paper fonamental de les unitats de violència envers la dona és actuar com a coordinadores, en l'àmbit de l'Administració General de l'Estat, de les accions que es realitzin i dels recursos disponibles en la lluita contra la violència de gènere, treballant en col·laboració i cooperant amb les administracions competents en aquesta matèria.

Les funcions d'aquestes unitats es poden agrupar en les àrees següents:

Coordinació i protecció, fonamentalment amb relació al funcionament dels recursos estatals de protecció a la víctima, i a la participació en les reunions dels òrgans de coordinació interinstitucional i en les comissions de seguiment de convenis i protocols, formant part de la representació de l'Administració General de l'Estat.

Seguiment de les víctimes, que es duu a terme mitjançant l'aplicació informàtica Sistema de Seguiment Integral dels casos de Violència de Gènere, coneguda com a VIOGEN, en coordinació amb la Xarxa d'Oficines d'Atenció a la Víctima de la Generalitat, així com amb els grups d'atenció a la víctima dels Mossos d'Esquadra, pel que respecta a assegurar la comunicació de qualsevol canvi en la situació penitenciària de l'agressor, en aquells casos en què aquest o aquelles es troben fora de Catalunya. Amb aquest objectiu, es realitza també la coordinació amb les Forces i Cossos de Seguretat de l'Estat.

Per una altra banda, les unitats de violència duen a terme l'anàlisi de les morts per violència de gènere, i la remissió de dades a la Delegació del Govern per a la Violència de Gènere; així com el seguiment de les actuacions en matèria d'atenció a víctimes de tràfic amb la finalitat d'exploració sexual, en l'àmbit de les competències estatals.

Aquesta informació es concreta en l'emissió d'informes sobre recursos disponibles, actuacions realitzades i propostes d'actuació; en la participació en protocols de recolzament a les víctimes, i en la difusió de les campanyes de sensibilització i prevenció de la violència de gènere en totes les seves manifestacions, promovent i col·laborant en diverses activitats per a la conscienciació de la societat.

5. SEGUIMENT DEL PROTOCOL

La fase de seguiment és la culminació de la vocació permanent de perseverar en la lluita contra la violència masclista.

Des de la Comissió Institucional, la Comissió Tècnica i el Grup de Treball de Violència Masclista, es treballa per l'eficiència, l'agilitat i per possibilitar un funcionament més adequat a les necessitats de la demarcació de Girona.

El Plenari de la Comissió Institucional (CI) amb totes les institucions es reuneix com a mínim una vegada l'any i és el marc on la Comissió Tècnica presenta les propostes per a la seva aprovació.

Des de la Comissió Tècnica (CT), amb representants de les institucions amb treball directe, es fan les funcions de seguiment pròpiament dites, i des de la seva capacitat tècnica i funcional, actua com a facilitador per a la creació de comissions comarcals, i amb això, a més d'implicar directament l'Administració local en la lluita contra la violència masclista, la CT pot contactar amb les persones que treballen directament amb les víctimes i disposar d'un coneixement exacte dels recursos i del seu funcionament en cada territori. El funcionament de totes les comissions comarcals a la demarcació de Girona és ja una realitat. Aquesta ha estat una de les iniciatives més reeixides en la lluita contra la violència masclista.

A més, i continuant amb l'esperit fundacional, la CT continua treballant amb nous objectius, com, per exemple, l'adaptació, en forma de protocol, de la Guia per a l'abordatge de la problemàtica mèdica i legal de les persones grans, elaborada pel Col·legi Oficial de Metges de Girona.

La CT està formada per representants dels ens següents:

Serveis territorials de la Generalitat de Catalunya vinculats als àmbits:

- Dona
- Salut
- Educació
- Social
- Justícia
- Interior
- Empresa

Col·legis de l'Advocacia de Girona i de Figueres

Institut Català de Medicina Legal a Girona

Ajuntaments de municipis de més 20.000 habitants

Consells comarcals

Subdelegació del Govern, Unitat de Violència envers la Dona

Fiscalia

Jutjats

El Grup de Treball de Violència Masclista de la demarcació de Girona, formada per representants de les institucions i de les entitats de dones que van signar el Protocol, en reunions periòdiques, analitza els problemes que sorgeixen en l'aplicació del

Protocol, així com també qualsevol incidència que en pugui millorar la coordinació en l'execució. És aquest mateix Grup el que ha proposat i formulat la tercera actualització del Protocol.

6. ANNEXOS

6.1. ANNEX DOCUMENTAL

PROTOCOLS DE LA DEMARCACIÓ DE GIRONA

Protocol per a l'abordatge dels matrimonis forçats (desembre 2014)

http://dones.gencat.cat/web/.content/03_ambits/docs/vm_protocol_matrimonisforçats_girona.pdf

Protocol d'actuació contra el maltractament a les persones grans (setembre 2007)

http://administraciojusticia.gencat.cat/web/.content/documents/arxius/protocol_gran.pdf

Protocol d'actuacions en abusos sexuals i maltractaments de menors (2a revisió 2007, actualment en procés de revisió)

http://administraciojusticia.gencat.cat/web/.content/documents/arxius/protocol_ab_s_ex_menors.pdf

Protocol de prevenció de la mutilació genital femenina (1^a revisió, octubre 2006)

http://administraciojusticia.gencat.cat/web/.content/documents/arxius/protocol_mut.pdf

Directori de recursos per a l'abordatge de la violència masclista

Institut Català de les Dones. Generalitat de Catalunya:

<http://www20.gencat.cat/portal/site/icdones>

i del **Manual d'estil periodístic** (2001)

http://administraciojusticia.gencat.cat/ca/serveis_als_ciutadans/atencio_a_la_victima/protocols_de_girona/manual_d_estil_periodistic/

Enllaços d'informació estadística sobre violència masclista i de gènere

Departament d'Interior. Generalitat de Catalunya

<http://www20.gencat.cat/portal/site/interior>

Institut Català de les Dones. Generalitat de Catalunya

<http://www20.gencat.cat/portal/site/icdones>

Ministeri de la Presidència, Relacions amb les Corts i Igualtat de l'Estat espanyol

<http://www.violenciagenero.igualdad.mpr.gob.es/violenciaEnCifras/home.htm>

RECURSOS

Recursos socials

Telèfon Infància Respon 116111

Recursos especialitzats d'atenció a les dones

Línia 900 900 120 contra la violència masclista

Serveis i oficines d'informació i atenció a les dones:

http://dones.gencat.cat/ca/ambits/violencia_masclista/recursos_atencio/mapa_siad/

Directori de recursos per a l'abordatge de la violència masclista a Catalunya

<http://www.recursosviolenciamasclista.cat/>

6.2. ANNEX DEL CIRCUIT

Institució / Departament: Consells comarcals, ajuntaments i consorcis	
Servei: Serveis socials	Abast: Demarcació de Girona
Dades de contacte:	http://municat.gencat.cat/ca/inici
Nivells d'intervenció	Funcions
PREVENCIÓ	<ul style="list-style-type: none"> - Accions preventives adreçades a diferents col·lectius: Infants i joves: escoles i instituts Grups de dones: SIAD Població general: elaboració i difusió de material preventiu
DETECCIÓ-ATENCIÓ	<ul style="list-style-type: none"> - Serveis bàsics d'atenció social: porta d'accés al sistema públic de serveis socials. Funcions de: prevenció, informació, orientació, suport personal, tramitació i gestió de recursos socials i seguiment
RECUPERACIÓ	<ul style="list-style-type: none"> - Serveis específics d'atenció a la dona: serveis d'atenció específica a dones i als seus fills i filles que orienten, donen suport i realitzen tractament psicològic individual i/o grupal per a la seva recuperació
REPARACIÓ	<ul style="list-style-type: none"> - Tramitació de recursos específics per a dones en situació de violència masclista

Institució / Departament: Educació	
Servei: Secció de Serveis Educatius i Formació Permanent	Abast: Demarcació de Girona
Dades de contacte: Pl. Pompeu Fabra, 1 Girona Tel. 872 975 609	Correu electrònic: sefp_gir.ensenyament@gencat.cat
Nivells d'intervenció	Funcions
PREVENCIÓ	<ul style="list-style-type: none"> - Coeducació i educació per la pau i la convivència en els projectes educatius dels centres escolars - Elaboració i difusió de materials (guies i recursos per a la coeducació i la convivència)
DETECCIÓ-ATENCIÓ	<ul style="list-style-type: none"> - Informació aportada pels fills i filles a l'escola. Observació d'indicadors de risc. Protocol d'actuacions específiques en cas de maltractament o abús a infants - Protocol d'actuacions per prevenir la mutilació genital femenina - Derivació de les mares víctimes de violència als serveis específics o al SIE - Acció tutorial i derivació a serveis específics o al SIE de les alumnes en situació de risc
RECUPERACIÓ	
REPARACIÓ	<ul style="list-style-type: none"> - Facilitar l'escolarització immediata per canvi de domicili als fills i filles de dones víctimes de violència masclista - Beques de menjador per als alumnes residents en els serveis d'acolliment (SAR i SAS)

Institució / Departament: Salut	
Servei: Serveis Territorials de Salut (CatSalut-Girona)	Abast: Regió Sanitària Girona
Dades de contacte: Pl. Pompeu Fabra, 1 Girona Tel. 872 975 696	Correu electrònic: rsgirona@catsalut.cat
Nivells d'intervenció	Funcions
PREVENCIÓ	<ul style="list-style-type: none"> - Jornades de sensibilització als equips d'atenció primària (EAP) - Cursos específics en l'àmbit de la salut mental - Campanyes de sensibilització i informació amb tríptics i cartells als serveis d'urgència i centres d'atenció primària (CAP)
DETECCIÓ-ATENCIÓ	<ul style="list-style-type: none"> - Definició en el Protocol per a l'abordatge de la violència masclista en l'àmbit de la salut a Catalunya - Document marc (DM) de les pautes per a l'entrevista, indicadors d'ajuda a la detecció i valoració - Recomanació als professionals sanitaris de mantenir una actitud d'atenció activa davant la possibilitat d'una situació de violència per part de la parella en dones que visiten en qualsevol punt del sistema sanitari (no hi ha recomanació de cribratge sistemàtic) - Obligació del professional sanitari d'investigar/diagnosticar totes les dones que presenten senyals de sospita de violència i, si es confirma, fer un pla d'intervenció que prevegi: la seguretat de la dona, els aspectes mèdics psicològics, socials i les derivacions pertinents per a orientació i assessorament - Definició de la necessitat d'atenció urgent - Pautes d'enregistrament a la història clínica: codis - Emetre el comunicat de lesions quan escaigui: obligació legal de posar en coneixement de l'autoritat judicial l'existència de lesions o d'altres símptomes davant de la constatació de violència - En els casos d'agressió sexual, seguir totes les pautes recomanades en el DM (pàg. 25) - Seguiment estadístic anual de les deteccions en els centres sanitaris
RECUPERACIÓ	<ul style="list-style-type: none"> - Treball de seguiment a la consulta amb caràcter d'atenció integral o interdisciplinari - Pla de seguiment a l'AP o derivació a l'atenció psicològica, serveis socials i altres recursos - Derivació a grups psicoeducatius/terapèutics de dones en la mateixa situació, sempre que sigui possible - Atenció sanitària i social que vetlli per la salut d'infants i adolescents i altres persones dependents que visquin amb la dona maltractada
REPARACIÓ	

Institució / Departament: Interior	
Servei: Mossos d'Esquadra	Abast: Regional
Dades de contacte: C. Vista Alegre, 5 Girona Tel. 972 181 600	Correu electrònic: itpg4154@gencat.cat
Nivells d'intervenció	Funcions
PREVENCIÓ	<ul style="list-style-type: none"> - Activitats de sensibilització i formació tant a col·lectius de risc, com població sensible i professionals de diferents àmbits - Destinatariis: <ul style="list-style-type: none"> - Població de risc: dones, gent gran i col·lectius d'immigrants - Població sensible: joves i estudiants d'ESO, batxillerat i graus formatius: Xerrades sobre la prevenció i detecció de la violència masclista: "Com comença tot?" - Professionals de diferents àmbits
DETECCIÓ-ATENCIÓ	<ul style="list-style-type: none"> - Diferents vies de detecció: <ul style="list-style-type: none"> - Atenció telefònica / avís - In fraganti (actuació policial d'ofici) - Denúncia - Comunicació d'una informació - Requeriments judicials / Fiscalia - Atenció a la víctima: <ul style="list-style-type: none"> - Escoltar, informar i assessorar les víctimes que pateixen violència masclista, domèstica o d'il·lícits penals motivats per l'odi i la discriminació, sobre els drets que tenen i les accions que poden emprendre, així com informar sobre els organismes on poden acudir per exercir els seus drets - Es duen a terme activitats d'assistència per minimitzar la victimització - Es dona suport, assessorament i informació integral en els diferents àmbits (sanitari, jurídic, psicològic, social, etc.), i el seguiment i protecció de les víctimes
RECUPERACIÓ	
REPARACIÓ	

Institució / Departament: Treball, Afers Socials i Famílies (Àmbit Afers Socials i Famílies)	
Serveis: SIE. Servei d'Intervenció Especialitzada SAR. Servei d'Acolliment i Recuperació SAS. Servei d'Acolliment Substitutori de la llar STPT. Servei Tècnic Punt de Trobada	Abast: SIE. Supracomarcal SAR i SAS. Autòmic STPT. Girona i Figueres. Supracomarcal
Dades de contacte: SIE. Pl. del Veïnat, 11 3r SALT Tel. 972 406 555	Correu electrònic: sieg.bsf@gencat.cat
Nivells d'intervenció	Funcions
PREVENCIÓ	<ul style="list-style-type: none"> - Articulació de sessions de formació i sensibilització, tallers... - Accions puntuals de coordinació amb la xarxa que té competències en violència masclista i de treball comunitari
DETECCIÓ-ATENCIÓ	<ul style="list-style-type: none"> - Directa: Sessions d'acollida - Indirecta: Mitjançant coordinació amb els dispositius de la xarxa que fan la derivació de la dona i dels seus fills i filles - Assessorament o orientació tant de les persones que estan en una situació de violència com de familiars, estudiants, professorat, professional de la salut... és a dir, totes aquelles persones, entitats, serveis i centres que en fan demanda
RECUPERACIÓ	<ul style="list-style-type: none"> - S'atén i acompanya a les dones, joves, adolescents, infants i a les filles i fills en el seu procés en sessions individuals i de grup a través d'una metodologia ecològica amb perspectiva de gènere, amb visió integral i interdisciplinària. El temps i el pla de treball esdevé únic i respectuós amb les singularitats de cadascuna de les persones ateses
REPARACIÓ	<ul style="list-style-type: none"> - Promoure i facilitar la tramitació de prestacions, establertes per llei, en col·laboració amb els organismes i institucions competents - Justícia gratuïta independentment de la seva capacitat econòmica

Institució / Departament: Treball, Afers Socials i Famílies (Àmbit Treball)	
Servei: Servei de Relacions Laborals	Abast: Serveis Territorials a Girona
Dades de contacte: -Cap del Servei de Relacions Laborals Pl. Pompeu Fabra, 1 Girona Tel. 872 975 000 -Unitat Territorial de Seguretat i Salut Pl. Pompeu Fabra, 1 Girona Laboral Tel. 872 975 000 -Inspecció Territorial de Treball C. Migdia, 50 Girona Tel. 972 942 310	Correu electrònic: dt.girona.tsf@gencat.cat
Nivells d'intervenció	Funcions
PREVENCIÓ	<ul style="list-style-type: none"> - L'Àrea de Seguretat i Salut Laboral ofereix: informació, assessorament i recursos a les empreses per a l'elaboració del protocol per a la prevenció i abordatge de l'assetjament sexual i per raó de sexe a les empreses, a destacar: <i>La prevenció i abordatge de l'assetjament sexual i l'assetjament per raó de sexe a l'empresa</i> - Formació presencial i en línia: es realitzen tallers adreçats a empreses sobre el protocol d'assetjament sexual i per raó de sexe a l'empresa (aquestes accions estan subjectes a la planificació anual) - L'Àrea de Qualitat en el Treball ofereix: registre de plans d'igualtat a les empreses. Els plans d'igualtat registrats aborden actuacions per prevenir i actuar davant de l'assetjament sexual i per raó de sexe - També edita material informatiu al respecte: "Totes i tots per una bona feina. Prevenim la violència vers les dones en l'àmbit laboral" i "El teu assessorament és important. Garantim una inserció laboral de qualitat a les dones en situació de violència de gènere"
DETECCIÓ	<ul style="list-style-type: none"> - Actuació de la Inspecció Territorial de Treball de Girona, en casos de denúncies d'assetjament sexual i per raó de sexe a l'empresa
ATENCIÓ	
RECUPERACIÓ	
REPARACIÓ	

Institució / Departament: ICD. Institut Català de les Dones	
Servei: Oficina de l'Institut Català de les Dones a Girona	Abast: Demarcació de Girona
Dades de contacte: Pl. Pompeu Fabra, 1 Girona Tel. 872 975 874	Correu electrònic: icd.girona@gencat.cat
Nivells d'intervenció	Funcions
PREVENCIÓ	<ul style="list-style-type: none"> - Exposició Itinerant: "Violència Masclista en la Parella: Desmuntem Mites?" - Difusió de material de sensibilització: Material divulgatiu per donar a conèixer la línia 900900120 - Ajuts econòmics a entitats de dones per finançar accions a favor de la igualtat d'oportunitats - Suport econòmic als ens locals per al desenvolupament de plans de polítiques de dones que poden contenir línies estratègiques de prevenció - Edició d'eines de suport, com a exemple la guia de coeducació per als centres educatius - Altres jornades, conferències debat, com per exemple els actes del 25 de novembre
DETECCIÓ-ATENCIÓ	<ul style="list-style-type: none"> - S'ofereix informació sobre qualsevol matèria, com ara salut, treball, habitatge, prestant especial atenció a les dones que han patit o pateixen violència masclista. S'informa a les dones de tots els serveis i recursos comunitaris existents - S'ofereix un servei presencial i gratuït d'atenció psicològica per orientar i assessorar les dones que ho necessitin - S'ofereix un servei presencial i gratuït d'assessorament jurídic - L'atenció també es realitza mitjançant el servei d'atenció permanent de la línia 900900120. És un servei gratuït i confidencial i funciona les 24 hores del dia. Disposa de professionals, advocades i psicòlogues - Servei d'intervenció posttraumàtica en casos greus de violència, que compta amb un equip especialitzat de suport a les dones i al seu entorn immediat, així com també comunitari - S'ofereix la informació d'eines de recuperació i reparació i es fa la derivació als serveis comunitaris i l'acompanyament necessari a la dona
RECUPERACIÓ	
REPARACIÓ	<ul style="list-style-type: none"> - Promoure i facilitar la tramitació de prestacions, establertes per llei, en col·laboració amb els organismes i institucions competents

Institució / Departament: Justícia	
Serveis: Oficina d'Atenció a la Víctima del Delicte (OAVD) Servei d'Acompanyament a les Víctimes en seu judicial	Abast: Supracomarcal: inclou tot el territori dels partits Judicials de Girona
Dades de contacte: Palau de Justícia Pl. Josep Ma. Lidón i Corbí, 1 Girona Tel 972 942 567	Correu electrònic: victimagir@gencat.cat
Nivells d'intervenció	Funcions
PREVENCIÓ	<ul style="list-style-type: none"> - Participar en xerrades informatives de difusió del servei en les quals sempre s'incorpora un apartat de sensibilització sobre les relacions abusives vers les dones. L'objectiu és que les persones destinatàries puguin actuar com a agents de prevenció, tant amb joves com amb dones adultes
DETECCIÓ-ATENCIÓ	<ul style="list-style-type: none"> - Oferir atenció, suport i orientació a les persones que es consideren víctimes d'un delicte, especialment les que han patit delictes violents i contra la llibertat sexual - Informar directament a la víctima sobre els drets i els serveis que té al seu abast que la poden ajudar a superar la situació de victimització - En casos de violència domèstica i de gènere i en d'altres que quedin recollits en sentència: <ul style="list-style-type: none"> - Informar-la de la situació penitenciària de la persona penada - Participar en la coordinació, juntament amb els cossos de seguretat, centres penitenciaris, equips de mesures penals alternatives i Subdelegació del Govern, per facilitar la seva protecció i seguretat - Acompanyar-la a actes judicials i gestionar les mesures de protecció visual entre víctima i encausat, per garantir la seva intimitat en els casos de víctimes especialment vulnerables. L'atenció pot ser presencial o telefònica i les víctimes poden accedir al servei de manera gratuïta/voluntària o bé a través de la instància judicial en casos de violència domèstica i de gènere - Ofereix suport emocional i psicològic per tal de derivar-la, si s'escau, a serveis especialitzats de la xarxa
RECUPERACIÓ	
REPARACIÓ	<ul style="list-style-type: none"> - Informació i derivació, si s'escau, al Servei de Justícia Restaurativa (sempre que no estigui limitat per la Llei 1/2004)

Institució / Departament: Justícia. Institut de Medicina Legal i Ciències Forenses de Catalunya	
Servei: Divisió de Girona	Abast: Demarcació de Girona
Dades de contacte: Av. Ramon Folch, 4-6 Girona 972 181 771	Correu electrònic: girona.imlcfc@xij.gencat.cat
Nivells d'intervenció	Funcions
PREVENCIÓ	- Conferències, ponències, congressos
DETECCIÓ-ATENCIÓ	- Visites mèdiques ordenades per jutges i fiscals
RECUPERACIÓ	
REPARACIÓ	

Institució / Departament: Il·lustres Col·legis de l'Advocacia de Figueres i Girona	
Servei: Col·legi de l'Advocacia	Abast: Demarcació de Girona
Dades de contacte: Pl. Jaume Vicens Vives, 4 Girona Tel. 972 210 208 C. Llers, 12 Figueres Tel. 972 513 468	Correu electrònic: secretaria@icag.cat icafi@icafi.com
Nivells d'intervenció	Funcions
PREVENCIÓ	<ul style="list-style-type: none"> - Difusió d'informació sobre assistència jurídica especialitzada per a dones a víctimes de violència de gènere - Difusió d'informació i organització de cursos de formació per a advocats i advocades inscrits al torn d'ofici especialitzat en violència de gènere - Creació de la Comissió de Violència de Gènere per a la detecció de problemes o incidències en el funcionament dels serveis jurídics i assistencials
DETECCIÓ- ATENCIÓ	<ul style="list-style-type: none"> - Orientació a les víctimes de violència de gènere a través del Servei d'Orientació Jurídica (SOJ) - Defensa i assessorament jurídic especialitzat a les víctimes de violència de gènere en tots els procediments que es derivin de forma directa o indirecta de la situació de violència - Sol·licitud de les mesures de protecció, penals o civils, que poden derivar-se de la sol·licitud de l'ordre protecció de l'article 544 ter LECR - Tramitació dels procediments civils de separació, divorci o d'extinció de parella estable, així com de mesures civils provisionals - Tramitació d'altres procediments que es derivin de forma directa o indirecta de la situació de violència - Derivació a altres professionals - Sol·licitud de les penes corresponents en l'ordre penal i reclamació de la responsabilitat civil derivada del delictes
RECUPERACIÓ	
REPARACIÓ	<ul style="list-style-type: none"> - Tramitació de justícia gratuïta, independentment de la renda, a totes les víctimes de violència de gènere.

Institució / Departament: Subdelegació del Govern a Girona	
Servei: Unitat de Violència envers la Dona a Girona	Abast: Demarcació de Girona
Dades de contacte: Unitat de Violència envers la Dona Av. 20 de Juny, 2 Girona Tel 972 069 377	Correu electrònic: subdelegacio_govern.girona@correo.gob.es
Nivells d'intervenció	Funcions
PREVENCIÓ	<ul style="list-style-type: none"> - El paper fonamental de les unitats de violència envers la dona és actuar com a coordinadores, en l'àmbit de l'Administració General de l'Estat, de les accions que es realitzin i dels recursos disponibles en la lluita contra la violència de gènere, treballant en col·laboració i cooperant amb les administracions competents en aquesta matèria
DETECCIÓ-ATENCIÓ	<ul style="list-style-type: none"> - Seguiment de les víctimes, que es duu a terme mitjançant l'aplicació informàtica VIOGEN, Sistema de Seguiment Integral dels casos de Violència de Gènere, en coordinació amb la Xarxa d'Oficines d'Atenció a les Víctimes del Delicte (OAVD) de la Generalitat, així com amb els grups d'atenció a la víctima dels Mossos d'Esquadra, pel que respecta a assegurar la comunicació de qualsevol canvi en la situació penitenciària de l'agressor, en els casos en què aquest o la víctima es troben fora de Catalunya. Amb aquest objectiu, es realitza també la coordinació amb les Forces i Cossos de Seguretat de l'Estat. A més, es realitza un especial seguiment i anàlisi de les morts per violència de gènere, i la remissió de dades a la Delegació del Govern per a la Violència de Gènere - Seguiment de les actuacions en matèria d'atenció a víctimes de tràfic amb la finalitat d'explotació sexual, en l'àmbit de les competències estatals - Aquesta informació es concreta en l'emissió d'informes sobre recursos disponibles, actuacions realitzades i propostes d'actuació, en la participació en protocols de recolzament a les víctimes, i en la difusió de les campanyes de sensibilització i prevenció de la violència de gènere en totes les seves manifestacions - Assessorament a víctimes estrangeres sobre els beneficis existents i tràmits a realitzar per regularitzar la seva situació administrativa, així com la intermediació amb l'Oficina d'Estrangeria per a la tramitació de cites prèvies. Disposa d'un protocol d'actuació entre la UDVG i l'Oficina d'Estrangeria
RECUPERACIÓ	
REPARACIÓ	<ul style="list-style-type: none"> - RAI, Renda Activa d'Inserció - ATENPRO, Servei telefònic d'atenció i protecció per a víctimes de la violència de gènere - Polseres GPS

En data 23 de gener de 2019, el present protocol va ser aprovat en el Ple de la Comissió Institucional dels protocols d'actuació en casos de violència a la demarcació de Girona.